

WAT IS NIEUW in Advance Beton

7.1

CONSTRUCTIEMODELLERING

CONSTRUCTIETEKENINGEN

WAPENINGTEKENINGEN

BETON

CONSTRUCTIEVE MODELLERING
EN
CREATIE VAN CONSTRUCTIE TEKENINGEN





SAMENVATTING

TECHNOLOGIE	7
Techno 1: COMPATIBELE AUTODESK PLATFORMEN	7
Techno 2: MEERDERE DONGLES	8
Techno 3: INSTELLINGEN EN BIBLIOTHEKEN VOOR NIEUWE LANDEN	8
Techno 4: MS INSTALLER	8
Techno 5: DWG – FUNCTIES VOOR EXPORT BEHEER	9
Techno 6: PROJECT EIGENSCHAPPEN – MEER INFORMATIE	10
Techno 7: AUTOMATISCHE WAPENING – SCROLL	11



CONSTRUCTIEVE MODELLERING	12
Model 1: CONSTRUCTIEVE ELEMENTEN – BOVEN EN ONDER VERDIEPING IN TOOLTIPS.....	12
Model 2: ONDERDORPEL CREATIE	13
Model 3: VLOER SPARING VOOR PUTTEN.....	14
Model 4: KOPIEER SPARINGEN	15
Model 5: TRANSFORMEER POLYLIJNEN IN SPARINGEN	16
Model 6: VERWISSEL START EN EIND PUNTEN.....	17
Model 7: TOON OF VERBERG HET DAKVLAK OF VLOERHELLING	18
Model 8: FUNDERINGSVOETEN – SNAP NAAR HET MIDDENPUNT	18
Model 9: CONTROLE ARCEER HOEK.....	19
Model 10: MODEL – WIJZIG DE AS KLEUR	20
Model 11: MODEL – MODELLEER CONTROLE FUNCTIE.....	21
Model 12: PALEN – PALEN OP EEN APARTE ‘VERDIEPING’	22
Model 13: INHEI NIVEAUS.....	23
Model 14: PALEN – EIGENSCHAPPEN – DEKKING IN FUNDERINGSBALKEN	24
Model 15: PALEN BIBLIOTHEEK	25
Model 16: PALEN VERANKERINGSLENGTE	26

CONSTRUCTIE TEKENINGEN	27
Tekening 1: TOON EN SELECTEER PER TYPE IN BEREKENDE VIEWS	27
Tekening 2: VIEWS – INVOEGEN DYNAMIC BLOCKS BIJ VIEWS	28
Tekening 3: VIEWS – SYMBOOL AANPASSINGEN VOOR SPARINGEN	29
Tekening 4: VIEWS – SNEDE LIJN ZICHTBAAR IN ALLE DOORGESNEDEN VERDIEPINGEN	30
Tekening 5: SNEDE – VERBETERDE UPDATE	30
Tekening 6: SNEDE – MEER GRIP PUNTEN OP HET SNEDE SYMBOOL	30
Tekening 7: SNEDE – VERSCHUIF DE SNEDE NAAM	31
Tekening 8: SNEDE – VERSCHUIF VOLGENS GEBOUW NIVEAU	32
Tekening 9: SYMBOLEN	32
Tekening 10: SYMBOLEN – OPSLAAN SYMBOOL	33
Tekening 11: ANNOTATIE – VERPLAATS MET ELEMENT	34
Tekening 12: KOPIEER AFWERKING ELEMENTEN VAN DE ENE VERDIEPING NAAR DE ANDERE	34
Tekening 13: MAATVOERING MET PUNTEN	35
Tekening 14: MAATVOERINGEN – ASSOCIATIEVE MAATVOERING	35
Tekening 15: UPDATE INTERSECTIE MAATVOERINGEN	35

WAPENING TEKENINGEN.....	36
Wap 1: WAPENING 3D VIEW	36
Wap 2: PUNT STAVEN – MEER PLAATSINGS OPTIES	37
Wap 3: STAVEN – AANVULLENDE LABELS.....	38
Wap 4: LIJSTEN – OPLICHTEN NIET UP TO DATE BUIGSTAAT.....	39
Wap 5: LIJSTEN – DE VERMENIGVULDIGINGS FACTOR WORDT MEEGENOMEN	40
Wap 6: LINEAIR VERDELING – BEHEER SMART BAR CONTROLE FUNCTIES.....	40
Wap 7: LINEAIR VERDELING – MAATVOERING LIJN.....	41
Wap 8: LINEAIR VERDELING – DE STAAF IS VERBONDEN MET DE MAATVOERING LIJN.....	41
Wap 9: VERDELINGEN.....	42
Wap 10: VERDELING – KNIP EEN RECHTE OF POLYGONALE STAAF MET PUNTVERDELING	43
Wap 11: LINEAIR VARIABELE VERDELINGEN – STAAF VERANKERING.....	43
Wap 12: VERDELING MAATVOERING – MINDER GRIP PUNTEN.....	44
Wap 13: VERDELING MAATVOERING – VERSCHUIF DE TEKST	44
Wap 14: LINEAIR VERDELING – LINK HET WAPENING SYMBOOL AAN DE MAATVOERING LIJN	45
Wap 15: ANNOTATIE VAN RECHTE STAVEN VOLGENS DE CONTEXT	46
Wap 16: VERBERG VERDELING EN DEFINITIE.....	47
Wap 17: NETTEN – VERSCHUIF HET NET SYMBOOL	48
Wap 18: NETTEN – BETONDEKKING GEMETEN VANAF DE RAND	49
Wap 19: NETTEN – GEWICHT EN NUMMERING GEBASEERD OP BUITENCONTOUR.....	50
Wap 20: BUIGDETAILS – MAATVOERING UITSLUITEND OP GEBOGEN SEGMENTEN.....	51
Wap 21: BUIGDETAILS – AANTAL ELEMENTEN MET DEZELFDE POSITIE NUMMER	51
Wap 22: CREËER BUIGDETAILS OP GESELECTEERDE STAVEN.....	52
Wap 23: CREËER STAAF SYMBOLEN EN VERDEEL MAATVOERINGEN OP SELECTIES.....	52
Wap 24: LIJST – WAARSCHUWING VOOR INCONSISTENTE STAVEN.....	53
Wap 25: LIJST – FILTER SELECTIE.....	54
Wap 26: SYMBOOL OP EEN SUB ENTITEIT.....	54
Wap 27: SYMBOOL – TOON MEERVOUDIGE ELEMENT AFSTANDEN	55
Wap 28: WAPENING – SNEDE VERDELING.....	55
Wap 29: WAPENING STIJLEN – DOORGAANDE BALKEN.....	56
Wap 30: WAPENING STIJLEN – GROEPEER DOORGAANDE LIGGERS PER LENGTE.....	57
Wap 31: WAPENING STIJLEN– NIEUWE VLOER SPARING	58
Wap 32: WAPENING STIJLEN – VLOER INKASSINGEN.....	59
Wap 33: WAPENING STIJLEN – HOUDT REKENING MET KNOPEN.....	60
Wap 34: WAND WAPENING STIJLEN – NIEUWE WAPENING ELEMENTEN	61

WAT IS NIEUW in Advance Beton 7.1



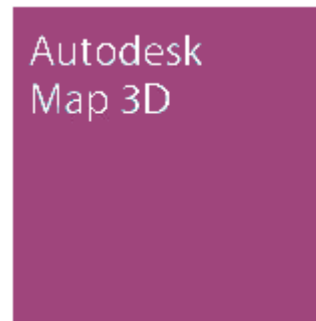
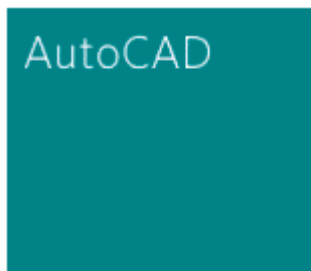
Wap 35:	WAND WAPENING STIJLEN – ONDERBREKING VERTICALE STAVEN BINNEN KOLOMMEN	62
Wap 36:	VLOER & WAND SPARING WAPENING STIJLEN – NIEUWE WAPENING ELEMENTEN	63
Wap 37:	WAPENING STIJLEN – MOGELIJKHEID OM BEUGELS TOE TE VOEGEN.....	64
Wap 38:	WAPENING STIJLEN – ALTERNATIEVE STAAF DIAMETER.....	65

TECHNOLOGIE

Techno 1: COMPATIBELE AUTODESK PLATFORMEN

→ De versie 7.1 is compatibel met de volgende Autodesk platformen:

2002, 2004, 2005, 2006, 2007

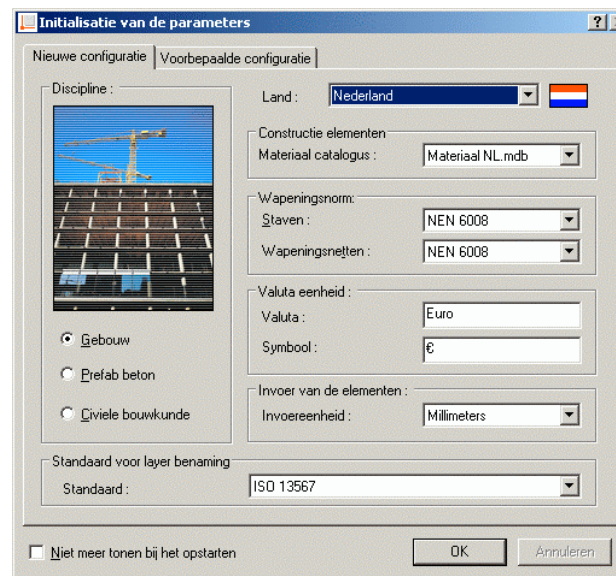


Techno 2: MEERDERE DONGLES

→ Gebruikt u een dongle? De Versie 7.1 komt met een verbetering: u kunt nu gelijktijdig Arche en Advance gebruiken op dezelfde computer met twee verschillende USB dongle sleutels.

Techno 3: INSTELLINGEN EN BIBLIOTHEKEN VOOR NIEUWE LANDEN

→ Tsjechische Republiek en de nieuwe gerelateerde bibliotheken zijn toegevoegd in het opstartscherm: staven bibliotheek, netten bibliotheek, vorm codes, symbolen, materialen, valuta eenheid,...



Techno 4: MS INSTALLER

→ De set-up staat toe om Advance te installeren met elke regionale instellingen (Chinees, Pools, etc...)

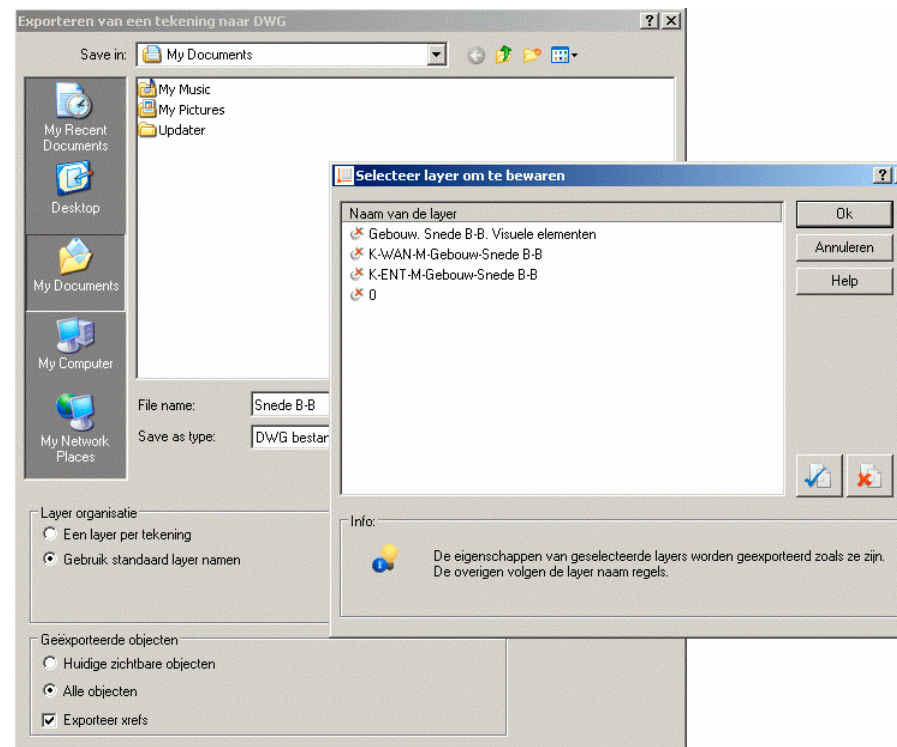
Techno 5: DWG – FUNCTIES VOOR EXPORT BEHEER

→ De export naar DWG is verbeterd, meer nauwkeurige view representaties op de lay-outs.

Meer functies zijn geïmplementeerd om u te helpen bij het exporteren:

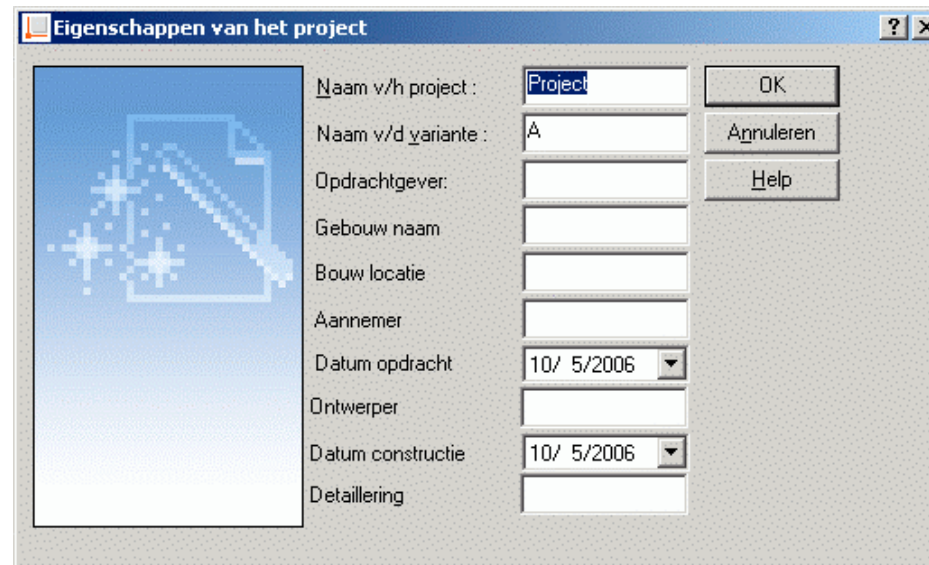
- De optie om alle objecten of alleen de zichtbare elementen te exporteren
- De XRef's kunnen wel of niet geëxporteerd worden

De lay-outs kunnen geëxporteerd worden in aparte layers voor elk element volgens de geselecteerde layer standaard.



Techno 6: PROJECT EIGENSCHAPPEN – MEER INFORMATIE

→ Meer project informatie kan gespecificeerd worden in de “Project eigenschappen” dialogbox. Als de eigenschappen opgegeven zijn kunnen zij getoond worden in lijsten en titelblokken.



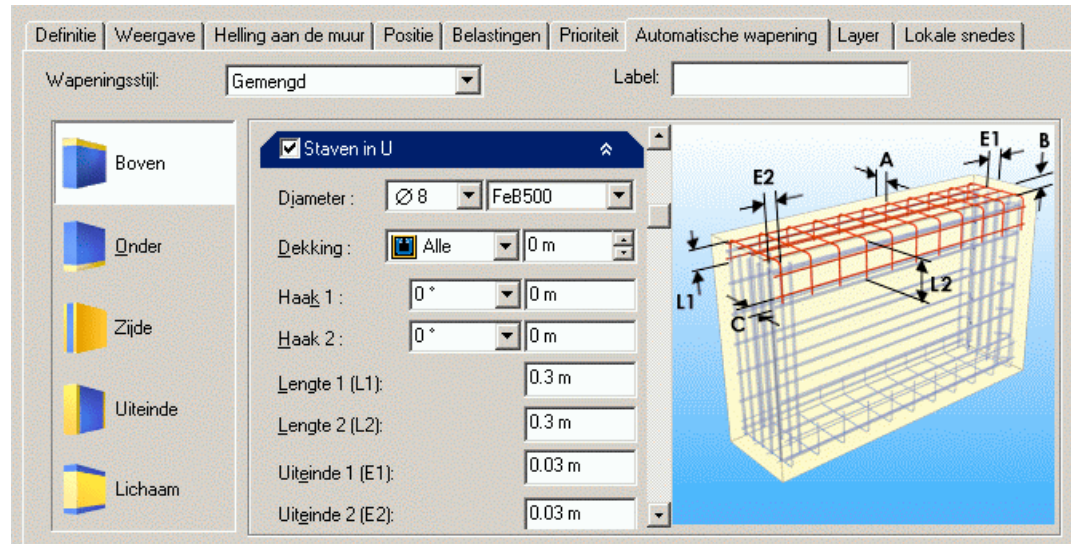
The screenshot shows a dialog box titled "Eigenschappen van het project". It contains the following fields and controls:

Label	Value / Control
Naam v/h project :	Project
Naam v/d variante :	A
Opdrachtgever:	
Gebouw naam	
Bouw locatie	
Aannemer	
Datum opdracht	10/ 5/2006
Ontwerper	
Datum constructie	10/ 5/2006
Detailering	

Buttons: OK, Annuleren, Help

Techno 7: AUTOMATISCHE WAPENING – SCROLL

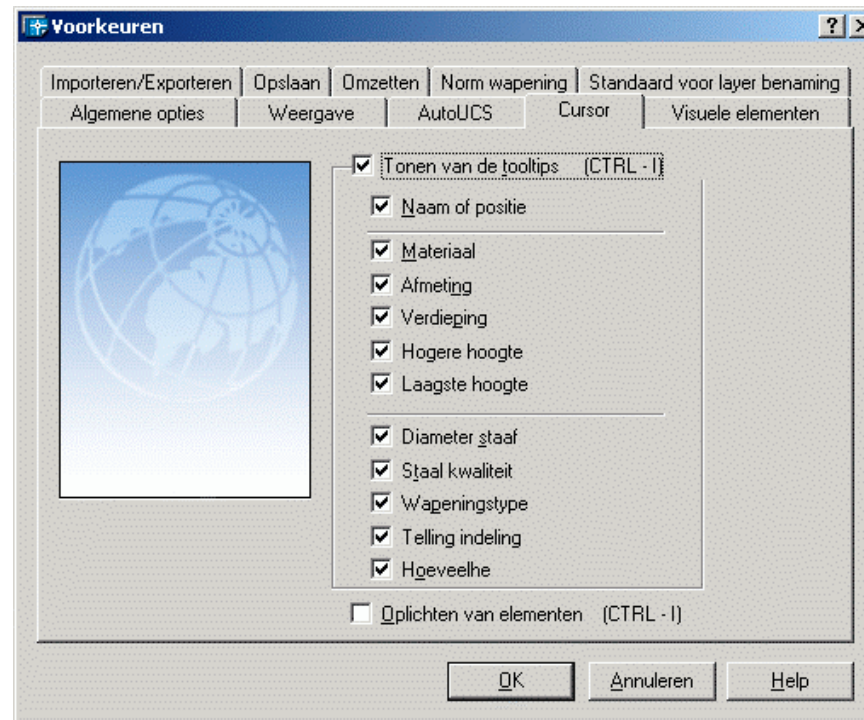
→ De toegang tot de automatische wapening eigenschappen is nu eenvoudiger: de muiswiel kan gebruikt worden om in het menu te scrollen.



CONSTRUCTIEVE MODELLERING

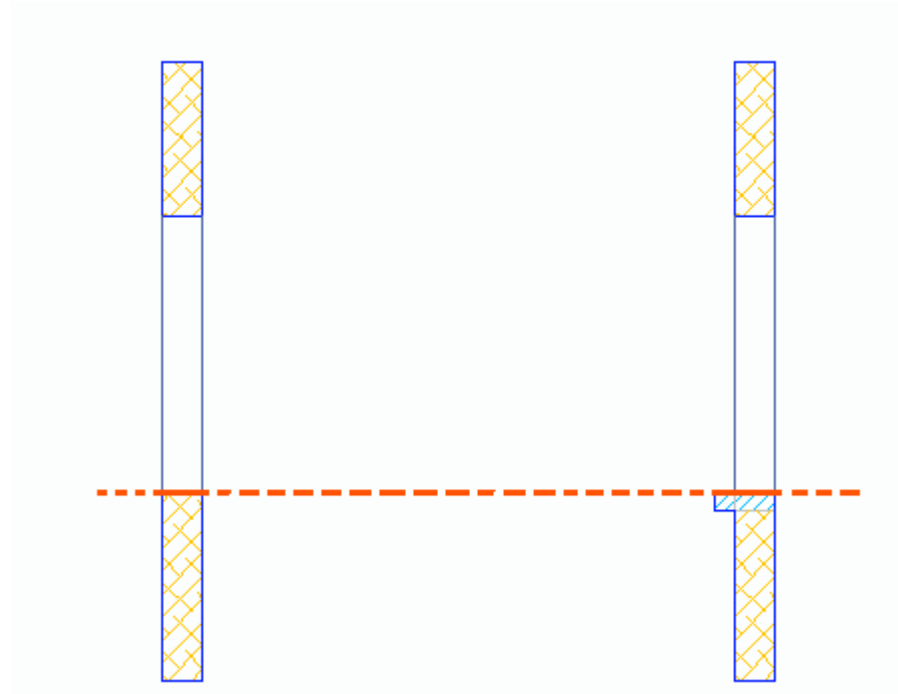
Model 1: CONSTRUCTIEVE ELEMENTEN – BOVEN EN ONDER VERDIEPING IN TOOLTIPS

→ De boven- en onder verdiepingshoogte voor constructieve elementen kan getoond worden in de tooltips.



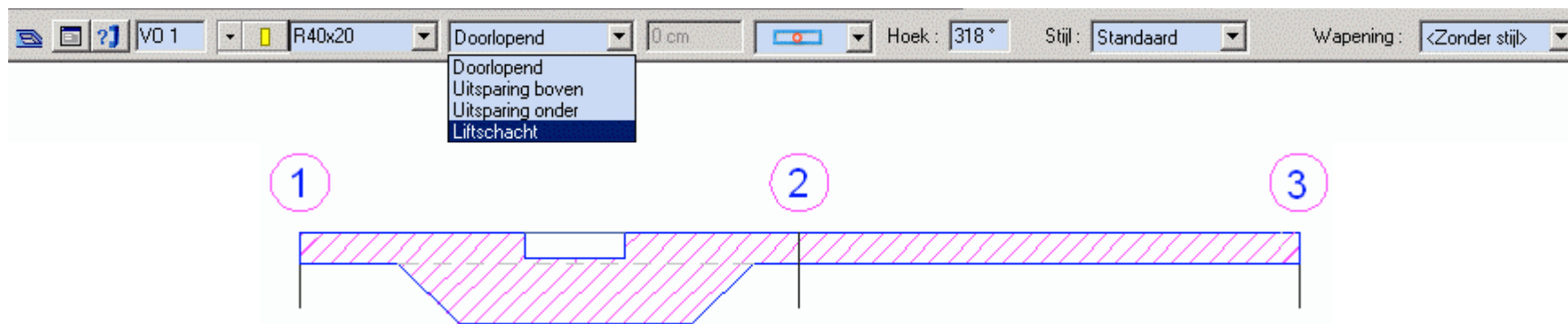
Model 2: ONDERDORPEL CREATIE

→ De onderdorpel creatie is verbeterd. Zij wordt nu ook buiten de wand geplaatst.



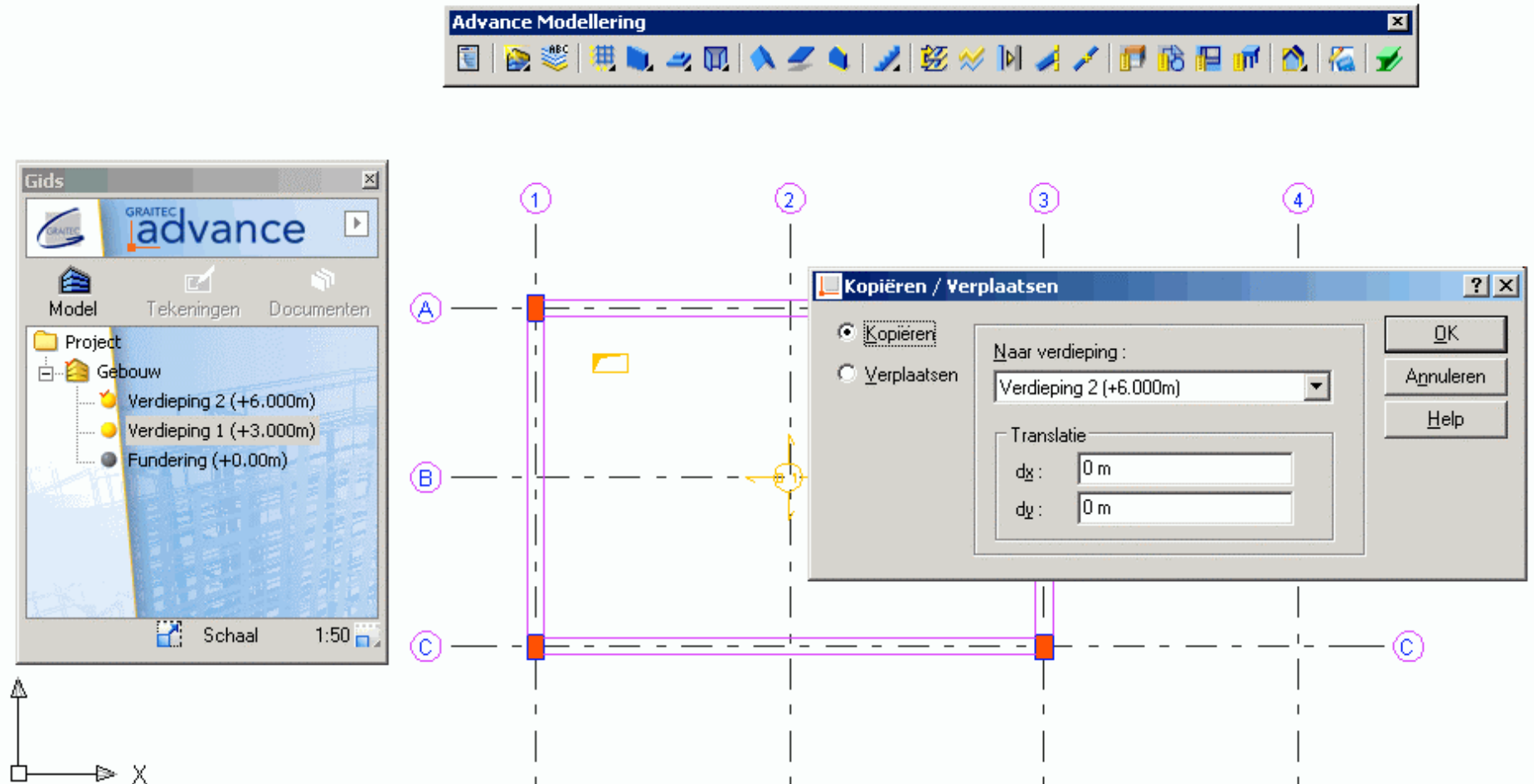
Model 3: VLOER SPARING VOOR PUTTEN

→ Een nieuw type voor vloer sparingen is toegevoegd in Advance.



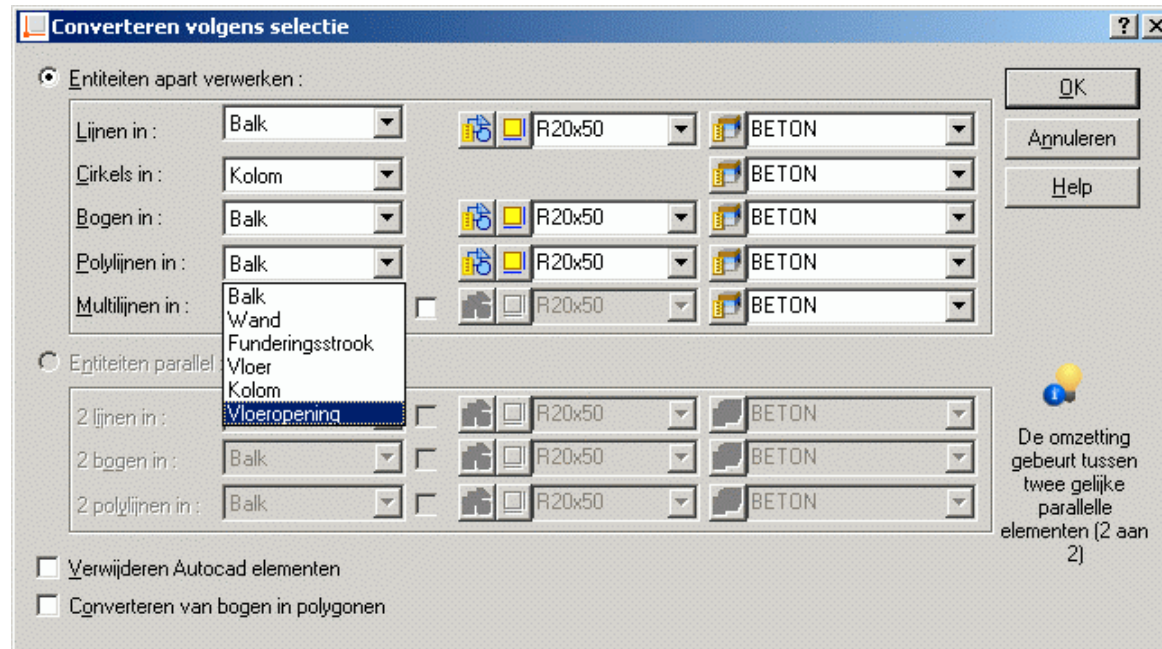
Model 4: KOPIEER SPARINGEN

→ De functie “Kopiëren of verplaatsen van elementen” kan nu ook gebruikt worden voor het kopiëren van de ene verdieping naar de andere. Selecteer de sparingen die gekopieerd moeten worden en dan de doel verdieping. Advance zoekt naar de corresponderende elementen (vloer of wand) op de gekozen locatie en creëert de sparingen. Als de elementen niet gevonden worden, dan wordt een waarschuwing getoond.



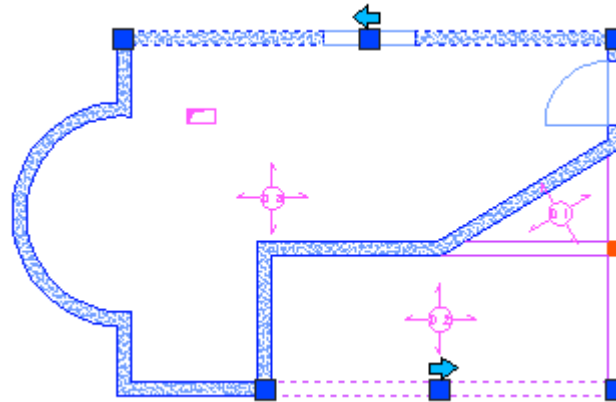
Model 5: TRANSFORMEER POLYLIJNEN IN SPARINGEN

→ De omzetting functie is uitgebreid. U kunt nu polylijnen omzetten naar vloersparingen.



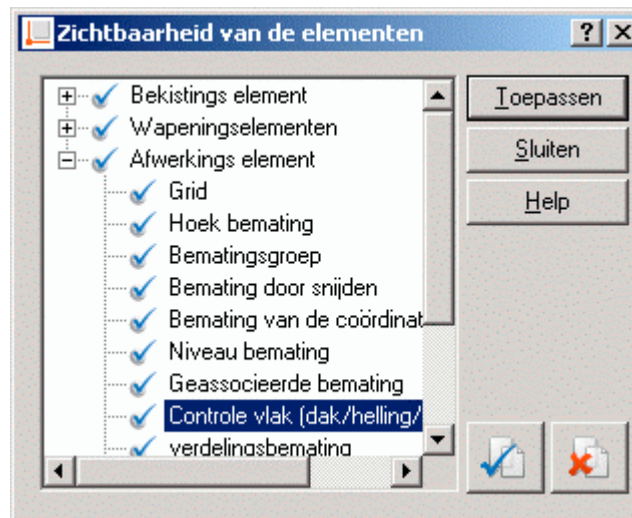
Model 6: VERWISSEL START EN EIND PUNTEN

→ Een kleine verbetering voor balken, wanden, funderingsstroken en werkvloeren: een nieuw grip punt maakt het mogelijk om begin en eindpunten te verwisselen. Voor vloeren worden de grip punten hersteld. Dit is met name handig voor de correctie van de oriëntatie bij automatische wapeningsplannen.



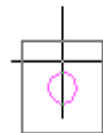
Model 7: TOON OF VERBERG HET DAKVLAK OF VLOERHELLING

→ U heeft nu de mogelijkheid om het controlevlak voor dakhelling of vloerhellingen te tonen of te verbergen. Advance toont u een tooltip over de uitgevoerde actie.



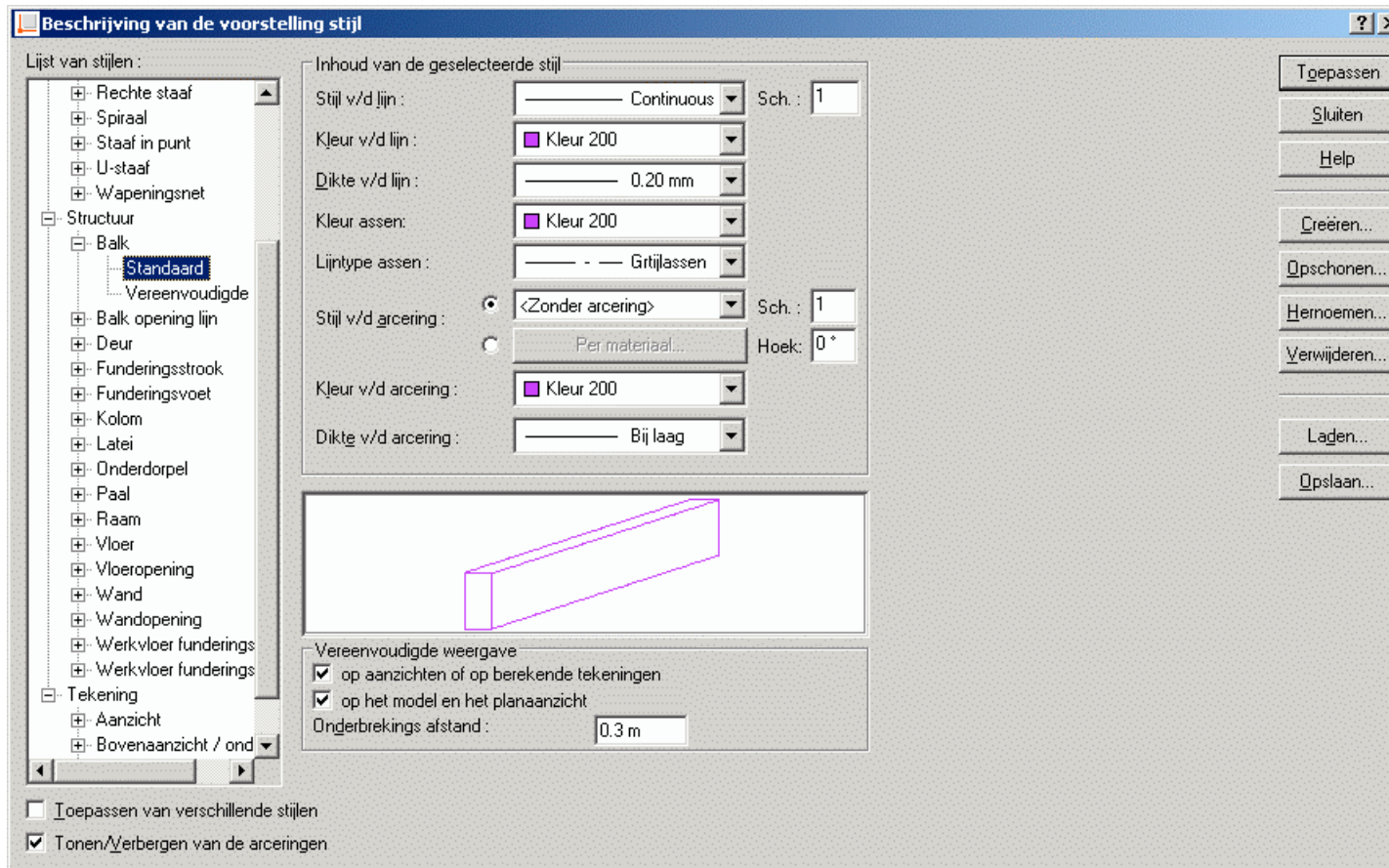
Model 8: FUNDERINGSVOETEN – SNAP NAAR HET MIDDENPUNT

→ In de "Model" mode kunt u nu snappen naar het middelpunt van de funderingsvoet.



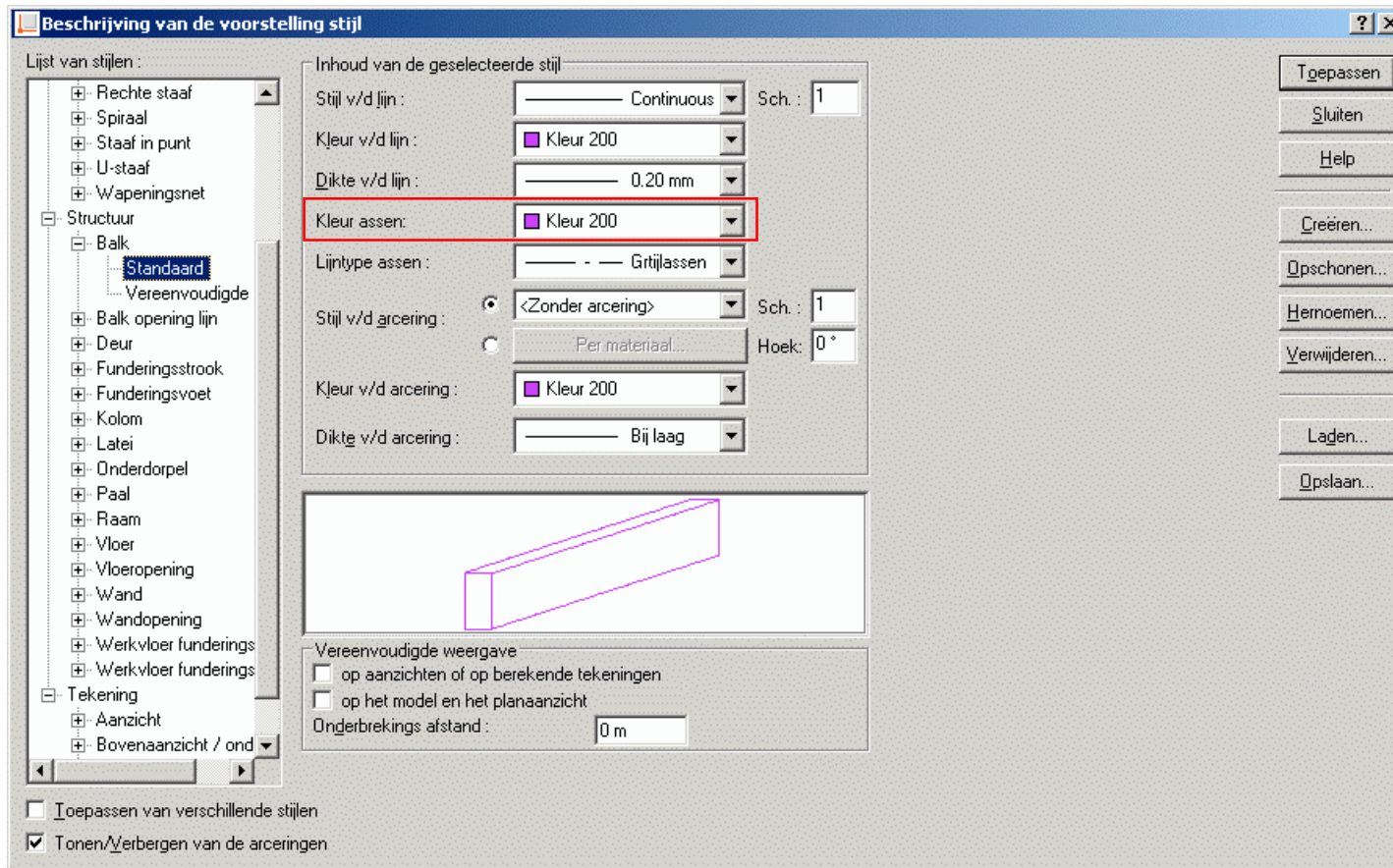
Model 9: CONTROLE ARCEER HOEK

→ Een er handige verbetering in de weergave van constructieve elementen: U kunt de arceerhoek roteren van een gegeven element wanneer dit element (wand, balk,...) een ongunstige positie heeft voor een duidelijke arcering.



Model 10: MODEL – WIJZIG DE AS KLEUR

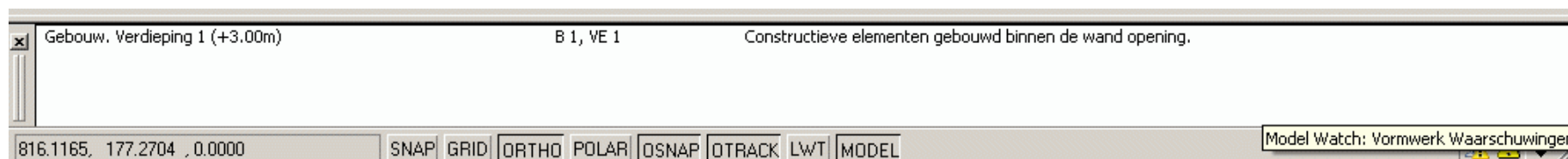
→ Een kleine implementatie, handig voor het beheren van de as weergave van lineaire constructieve elementen: de as kan getoond worden in verschillende kleuren.



Model 11: MODEL – MODELLEER CONTROLE FUNCTIE

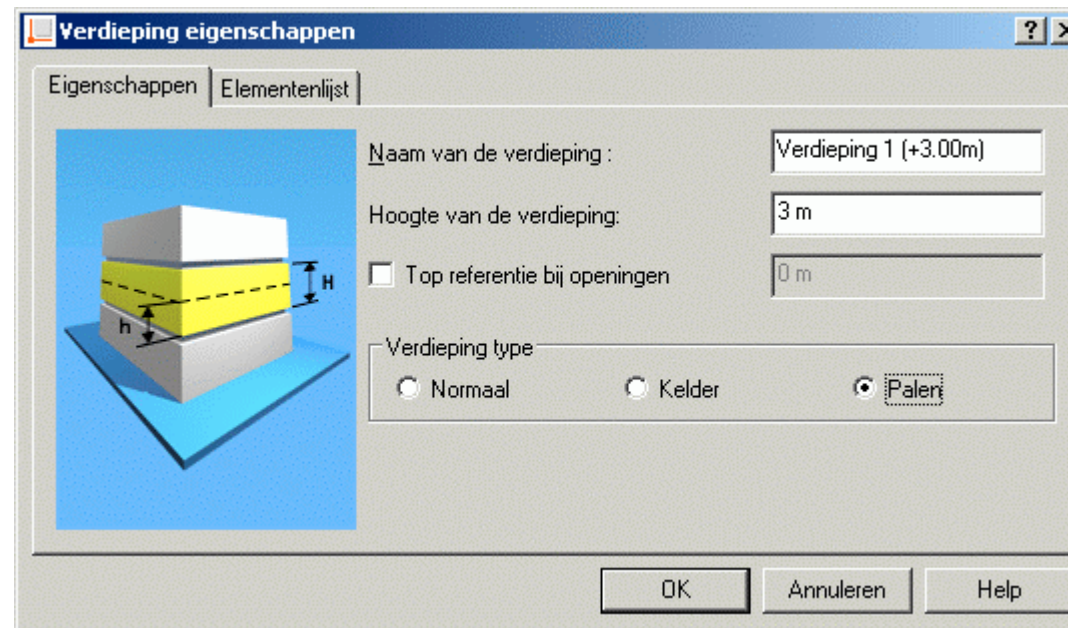
→ Een nieuw controle mechanisme voor modelleer fouten is beschikbaar. Op dit moment worden de volgende modelleer fouten gedetecteerd:

- overlapping van identieke elementen
- balken door wand sparingen
- ramen buiten de wand
- verschillende objecten met hetzelfde nummer



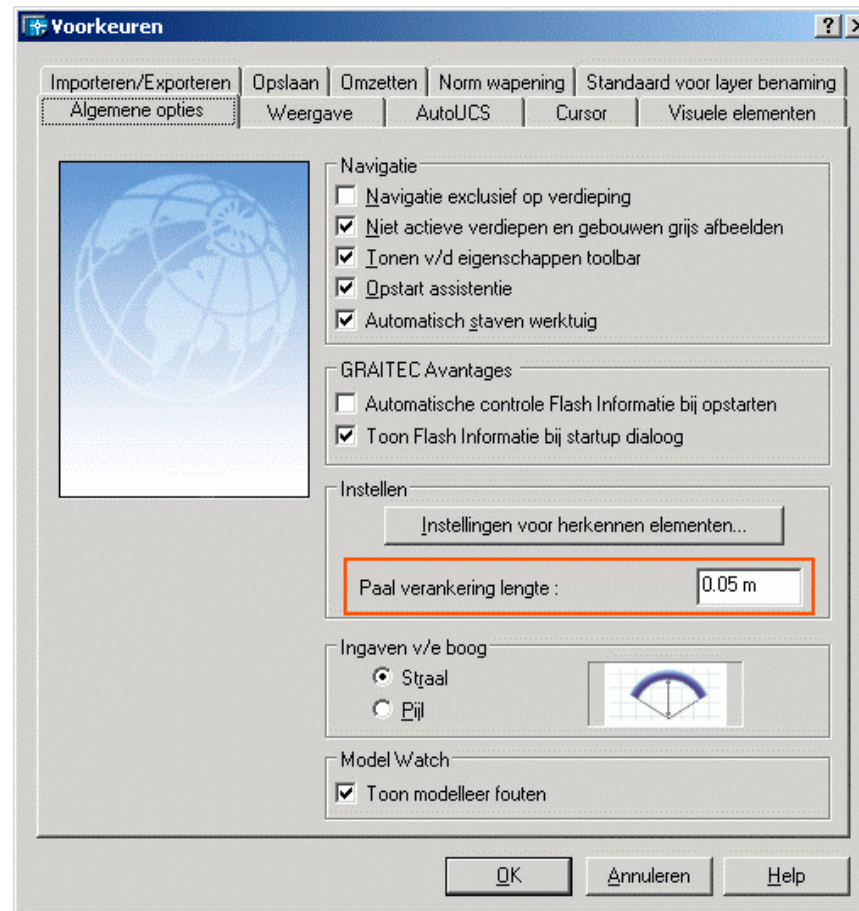
Model 12: PALEN – PALEN OP EEN APARTE ‘VERDIEPING’

→ Palen kunnen geplaatst worden op een speciale laag, onder de funderinglaag.



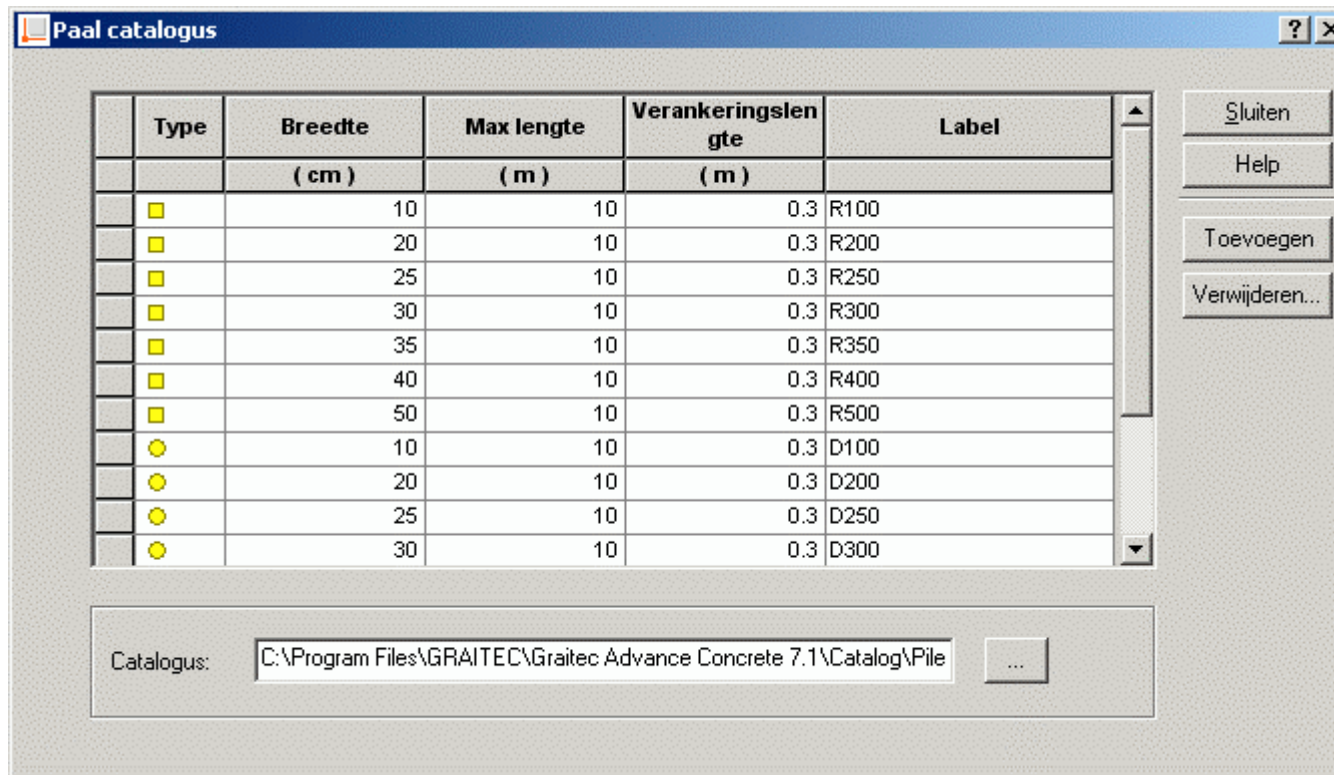
Model 14: PALEN – EIGENSCHAPPEN – DEKKING IN FUNDERINGSBALKEN

→ De dekking van de palen in de constructieve elementen kan vooraf als voorinstelling ingesteld worden.



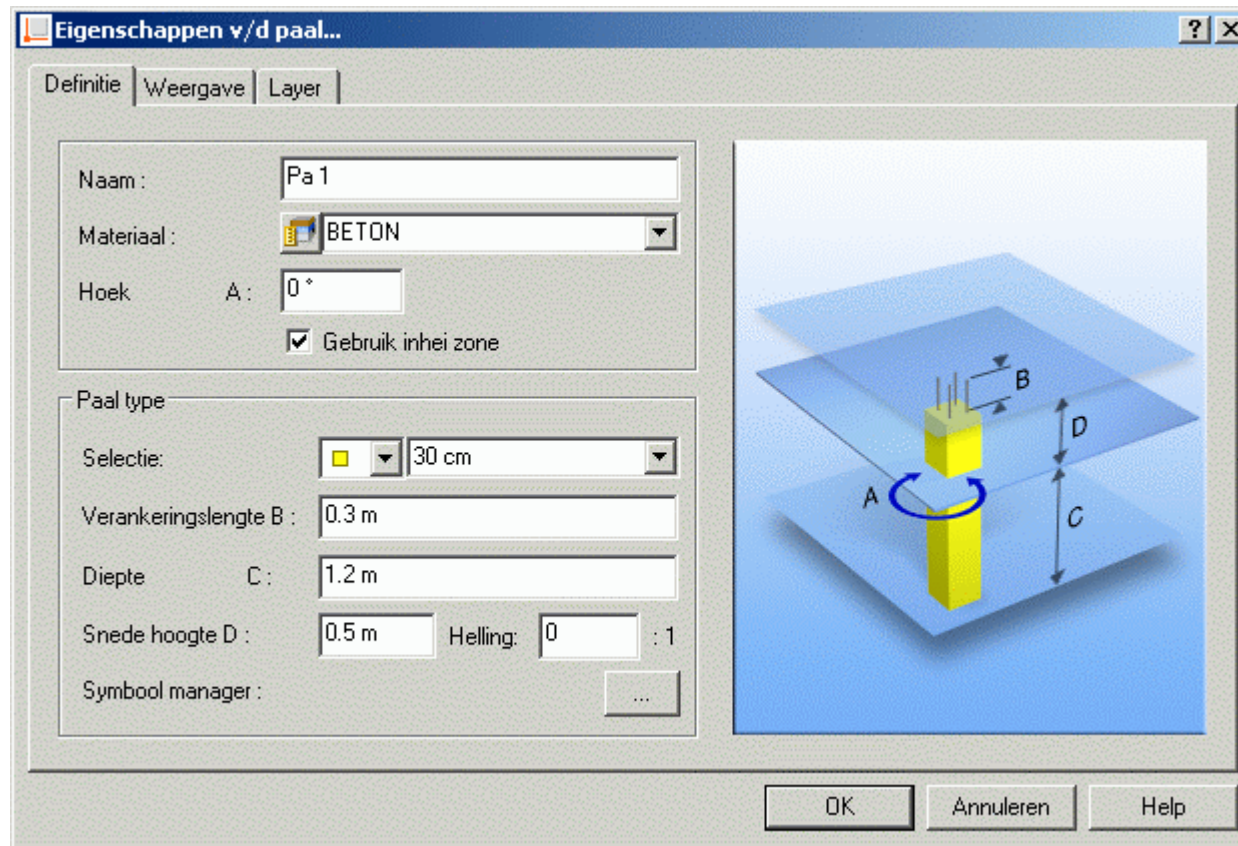
Model 15: PALEN BIBLIOTHEEK

→ De palen bibliotheek als *.mdb Access bestanden met standaard afmetingen, maar deze kunnen ook aangepast worden door de gebruikers. U kunt hier de nodige waarden voor het plaatsen van palen vinden.



Model 16: PALEN VERANKERINGSLENGTE

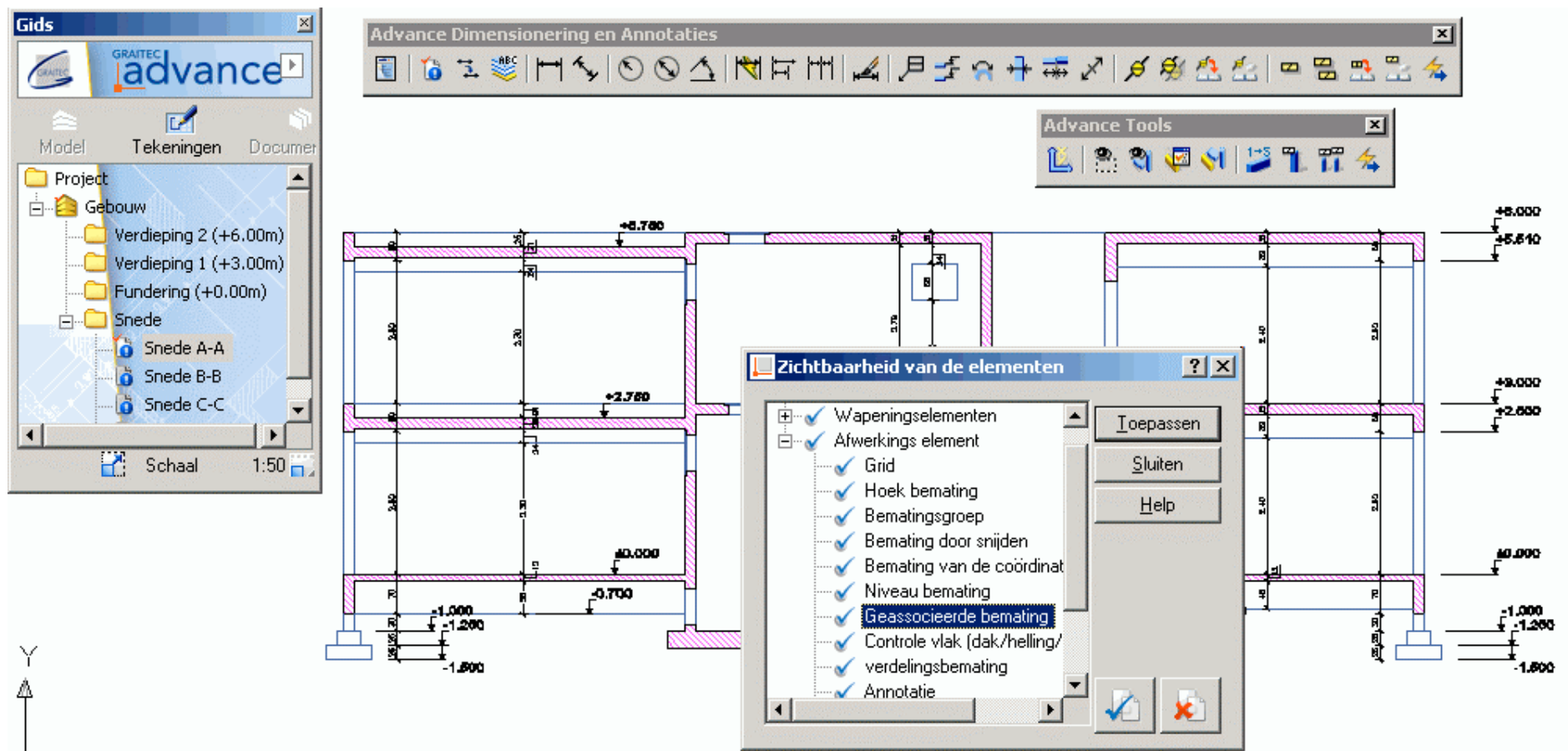
→ U kunt nu de ankerlengte van de palen bepalen in de eigenschappen dialogbox en in de catalogus.



CONSTRUCTIE TEKENINGEN

Tekening 1: TOON EN SELECTEER PER TYPE IN BEREKENDE VIEWS

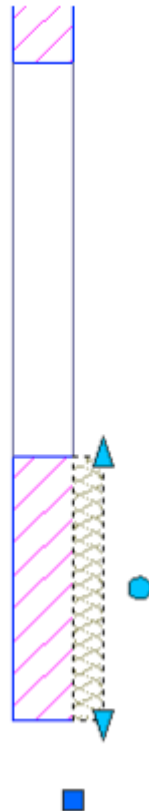
→ Een erg handige implementatie: De functie “Tonen van de elementen per type” en “Selectie per type” kan ook in **Tekeningen** mode gebruikt worden.



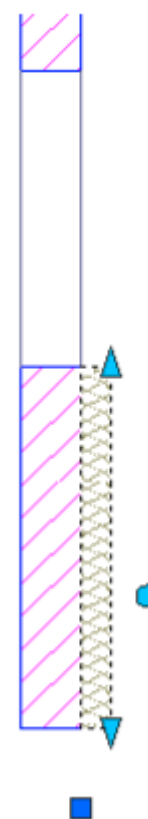
Tekening 2: VIEWS – INVOEGEN DYNAMIC BLOCKS BIJ VIEWS

Een nieuwe functie maakt het mogelijk om dynamic blocks in berekende views te plaatsen. Het programma maakt een link met de constructieve elementen en update het block bij een view update.

Het dynamic block is verbonden met de borstwering

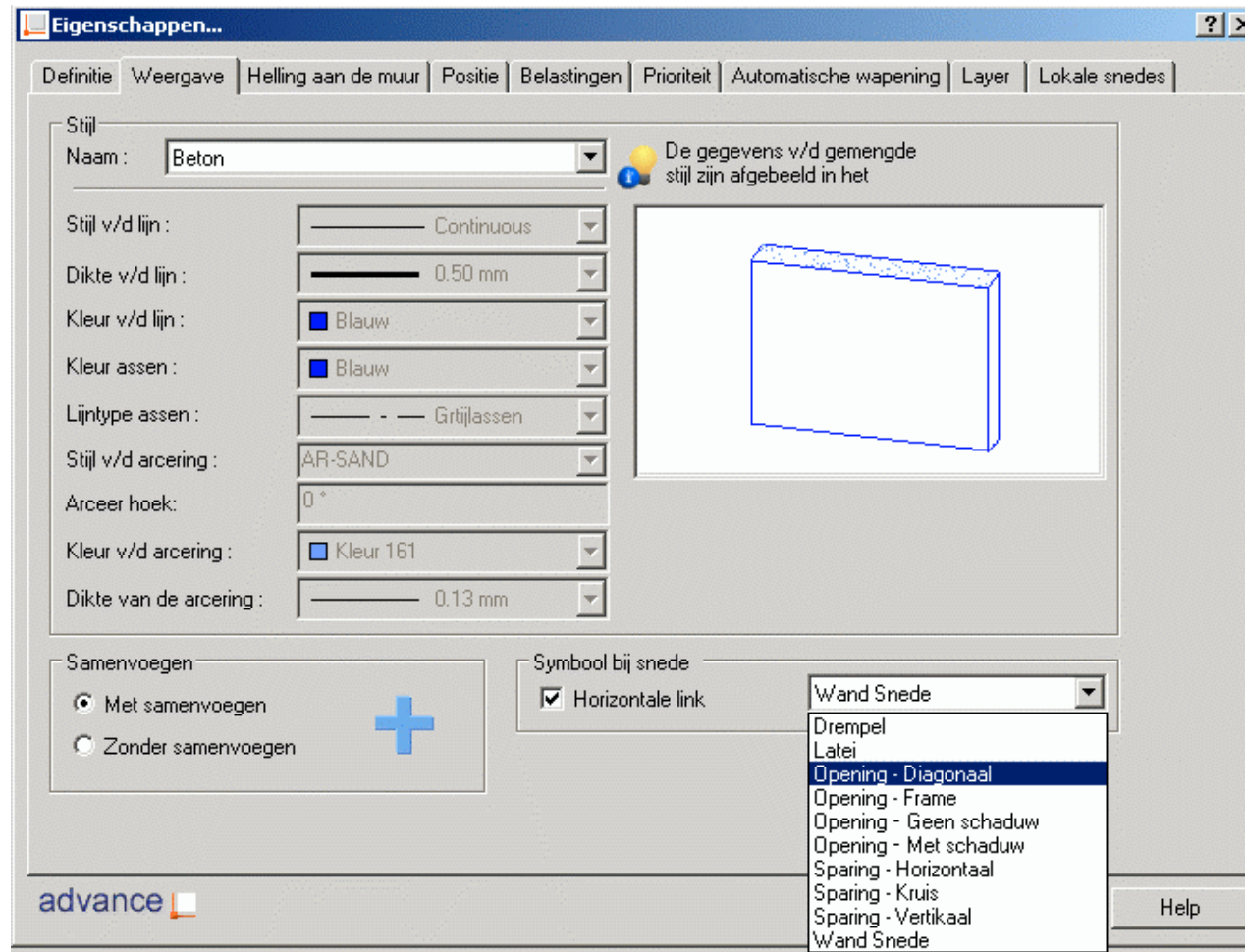


Het block is aangepast bij een view update



Tekening 3: VIEWS – SYMBOOL AANPASSINGEN VOOR SPARINGEN

Dynamic blocks kunnen geregeld worden via de constructieve elementen **Eigenschappen** dialogbox, **Representatie** tab. U kunt de dynamic blocks selecteren en het programma plaatst deze automatisch in het model en de berekende views.



Tekening 4: VIEWS – SNEDE LIJN ZICHTBAAR IN ALLE DOORGESNEDEN VERDIEPINGEN

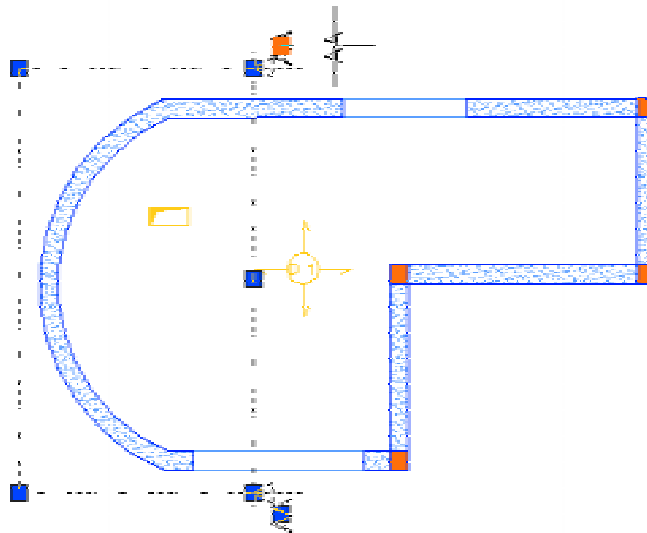
→ Een snede of aanzicht symbool is nu zichtbaar in alle doorgesneden verdiepingen. Bijvoorbeeld, als u een volledige verdieping snede maakt op de 1e verdieping en u activeert andere verdiepingen in het gebouw, dan is het snede symbool ook daar zichtbaar.

Tekening 5: SNEDE – VERBETERDE UPDATE

→ Een snede wordt alleen gemarkeerd als “niet up to date” indien het getroffen wordt door wijzigingen in het model of in de snede eigenschappen. Bijvoorbeeld, indien u eigenschappen van een object wijzigt dat geen deel uitmaakt van de snede, dan wordt de snede ook niet gemarkeerd voor een update.

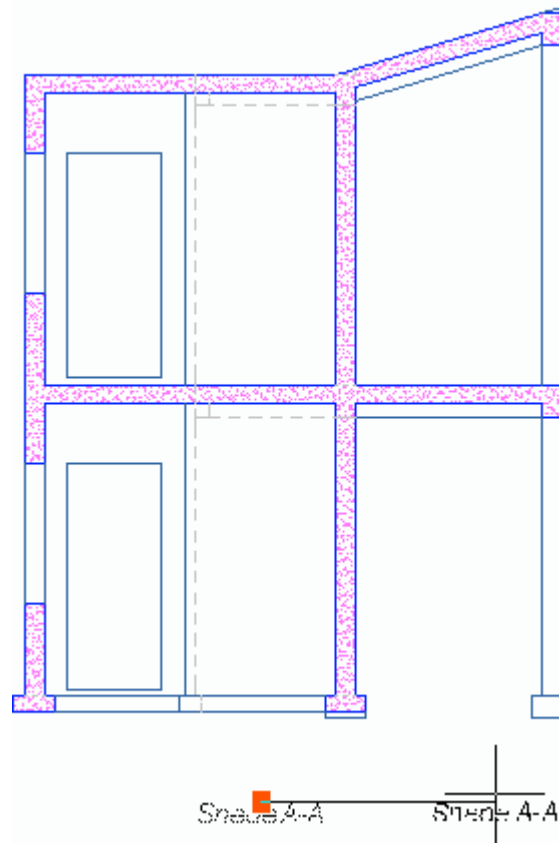
Tekening 6: SNEDE – MEER GRIP PUNTEN OP HET SNEDE SYMBOOL

→ Ook een kleine verbetering in de view weergave in het model: nieuwe grip punten zijn beschikbaar om de tekst in de juiste positie te plaatsen.



Tekening 7: SNEDE – VERSCHUIF DE SNEDE NAAM

→ De “Snedes naam” tekst kan overal in de tekening geplaatst worden; een update zal de tekst positie niet wijzigen.

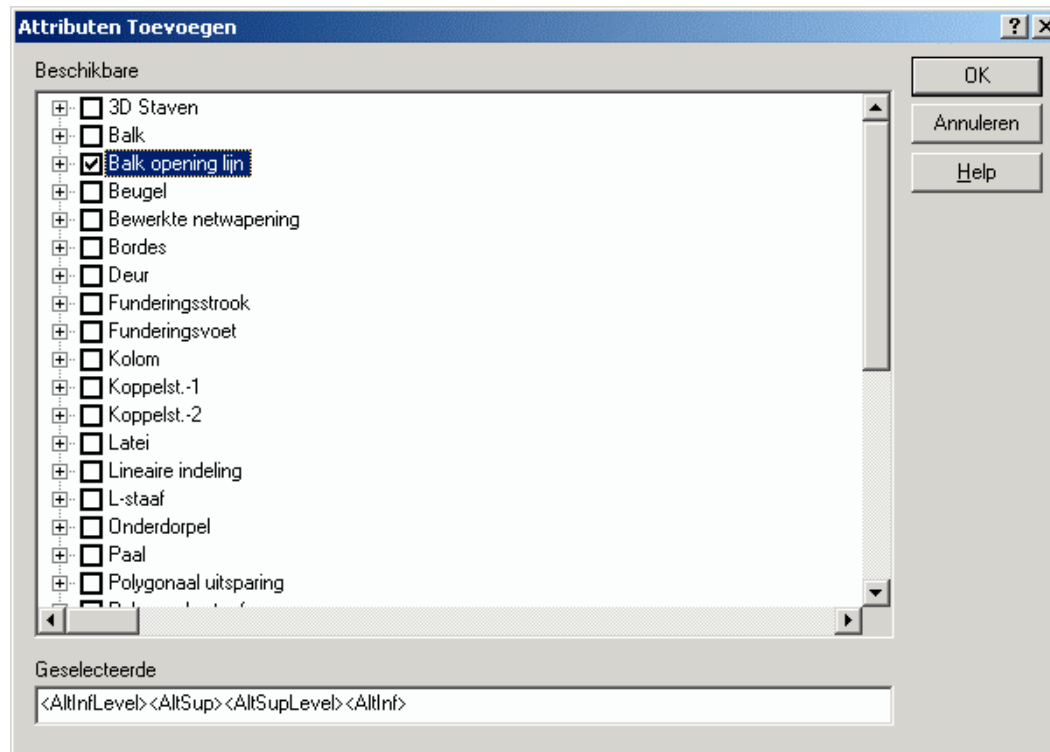


Tekening 8: SNEDE – VERSCHUIF VOLGENS GEBOUW NIVEAU

→ U kunt het gebouw niveau wijzigen zonder dat u zich zorgen hoeft te maken over de gedefinieerde snede. De snede worden altijd gemaakt op de juiste hoogte. Er is geen reden om de snede opnieuw te maken.

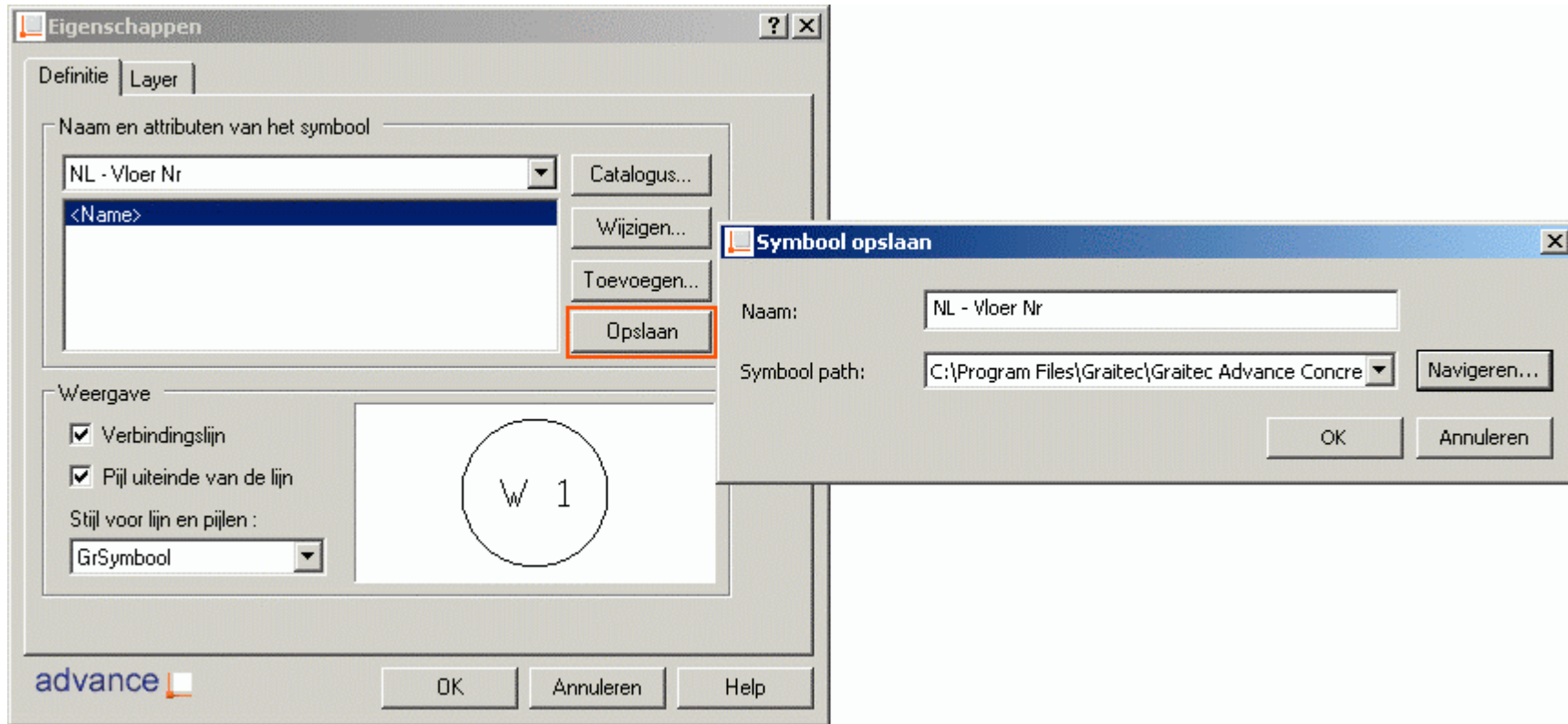
Tekening 9: SYMBOLEN

→ De attributen voor boven en onder verdiepingen zijn geïmplementeerd voor alle constructieve elementen.



Tekening 10: SYMBOLEN – OPSLAAN SYMBOOL

→ De symbolen kunnen direct vanuit de eigenschappen dialogbox gecreëerd worden. Wijzigen tekst, toevoegen attributen... Alle wijzigingen kunnen opgeslagen worden onder een nieuw symboolnaam voor later gebruik.

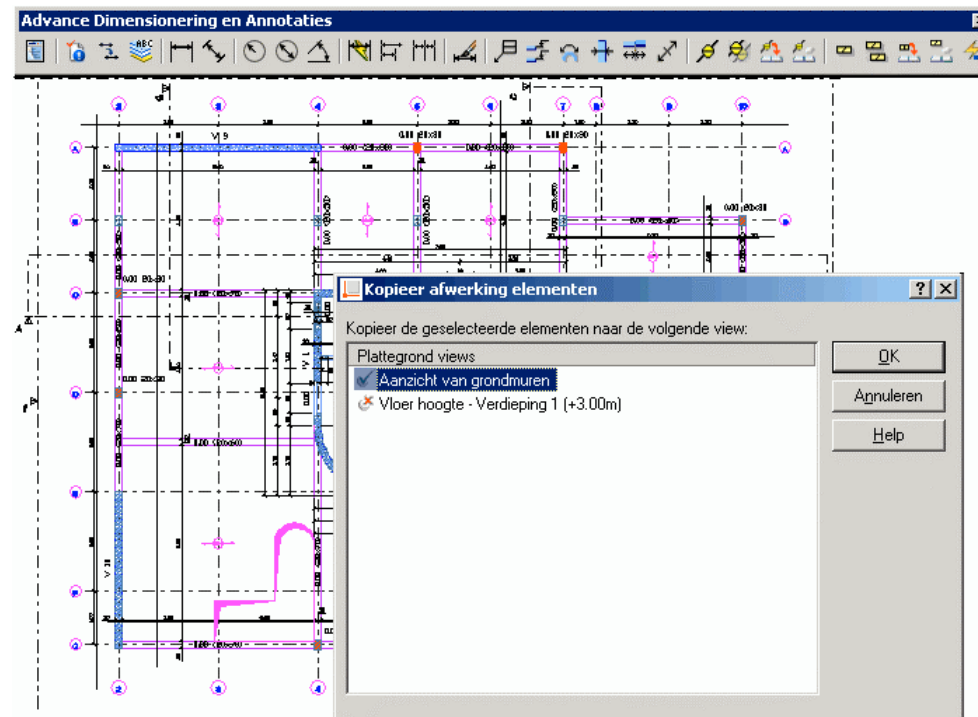


Tekening 11: ANNOTATIE – VERPLAATS MET ELEMENT

→ U kunt elementen overall in de tekening verplaatsen. De annotaties verplaatsen overeenkomstig. De annotatie verplaatst niet indien de wand lengte wijzigt.

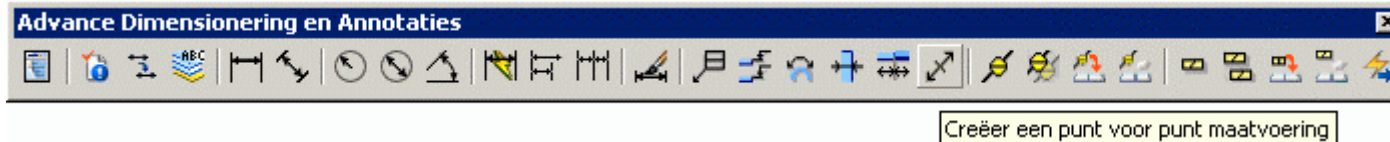
Tekening 12: KOPIEER AFWERKING ELEMENTEN VAN DE ENE VERDIEPING NAAR DE ANDERE

→ Dit is fantastisch hulpmiddel voor het kopiëren van maatvoeringen, annotaties en symbolen van de ene verdieping naar de andere. Advance kijkt naar het corresponderende element op de gekozen locatie en kopieert de visuele elementen.



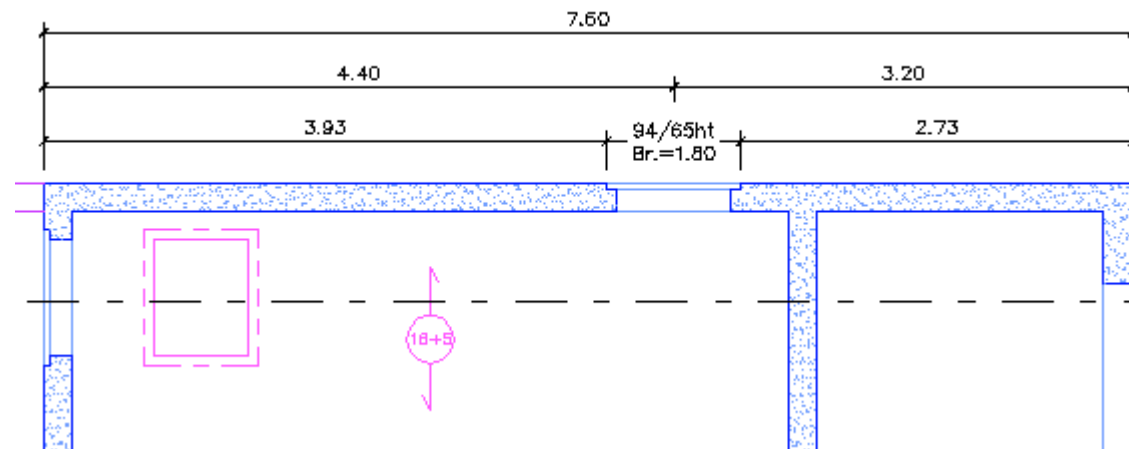
Tekening 13: MAATVOERING MET PUNTEN

→ Een nieuwe functie voor het creëren van een lineaire maatvoering vanuit een set van punten. Aanvullend op dit commando is de mogelijkheid om aanvullende attribuuat gegevens van sparingen, zoals dorpelhoogte en sparinghoogte, mee te nemen.



Tekening 14: MAATVOERINGEN – ASSOCIATIEVE MAATVOERING

→ De associatieve maatvoering functie is herschreven. De functie plaatst geen onnodige lijnen meer waardoor de tekening schoner wordt.



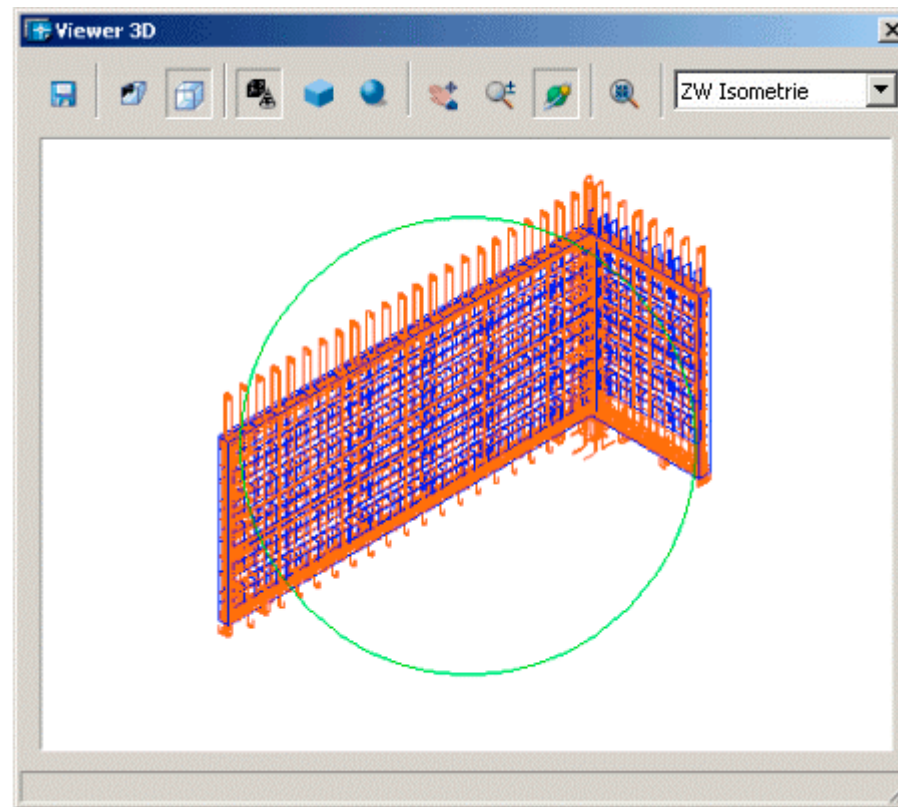
Tekening 15: UPDATE INTERSECTIE MAATVOERINGEN

→ Een kleine maar belangrijke verbetering in het update commando voor intersectie maatvoeringen. Meerdere maatvoeringen kunnen nu gelijktijdig geüpdate worden.

WAPENING TEKENINGEN

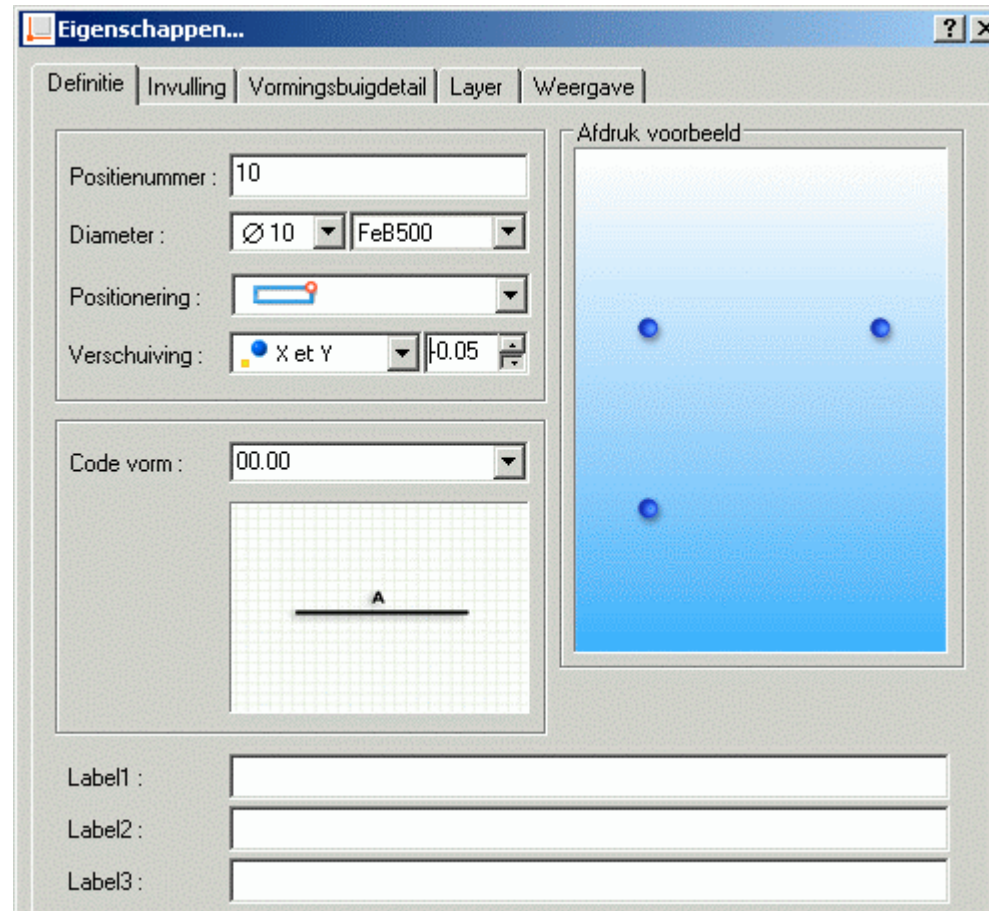
Wap 1: WAPENING 3D VIEW

→ De 3D wapening viewer kan nu gestart worden vanuit het model. De viewer creëert erg eenvoudig de wapeningskorf vanuit een bestaande wapening tekening.



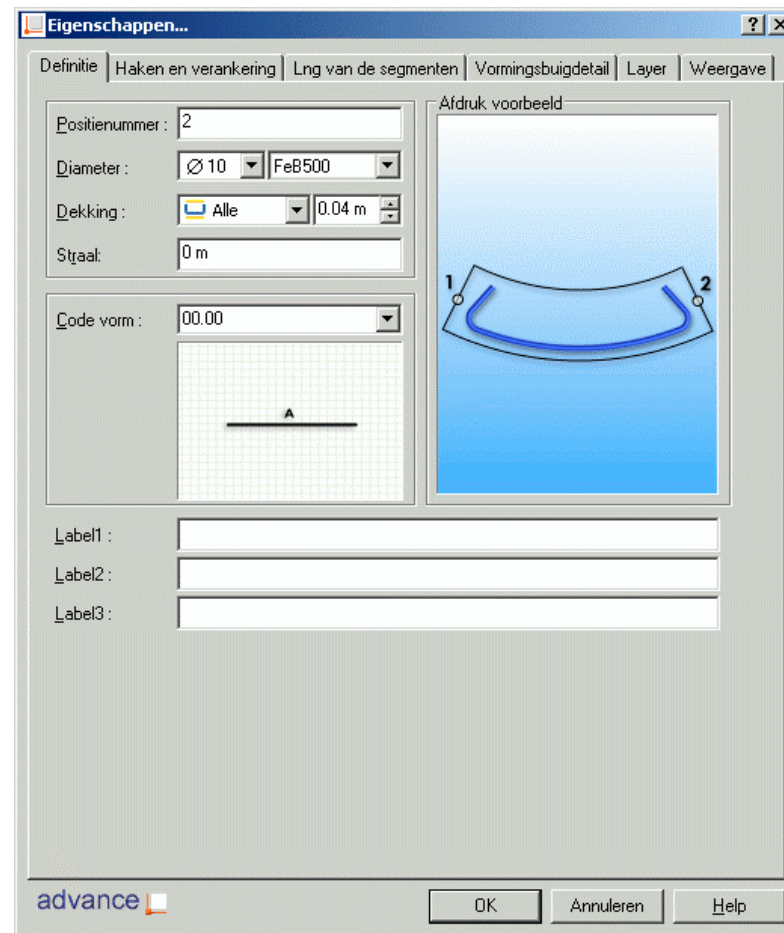
Wap 2: PUNT STAVEN – MEER PLAATSINGS OPTIES

→ Aanvullende plaatsing opties zijn toegevoegd voor puntstaven. Negatieve waarden zijn nu toegestaan. Dit geeft de gebruiker meer flexibiliteit bij het plaatsen van staven in hoeken.



Wap 3: STAVEN – AANVULLENDE LABELS

U kunt nu aanvullende staaflabels plaatsen.



Wap 4: LIJSTEN – OPLICHTEN NIET UP TO DATE BUIGSTAAT

→ Na het plaatsen van een buigstaat is het mogelijk om enkele staaf- of net eigenschappen te wijzigen of zelfs te verwijderen. Als de buigstaat niet meer correct is, wordt deze weergegeven in rood. Een nieuwe knop in de smartbar geeft de status van de buigstaat aan.

The screenshot shows the 'Stavenlijst' (Rebar List) window in Advance Beton. The window title is 'Stavenlijst' and it includes a toolbar with 'Schaal: 1', 'Ht. tekst buigdet.: 50', and 'Tekststijl: GrBematering'. Below the toolbar is a 'Gids' (Index) pane showing the project structure:

- Project
 - Gebouw
 - Verdieping 2 (+6.00m)
 - Verdieping 1 (+3.00m)
 - Fundering (+0.00m)
 - Snede
 - Wapeningstekeningen

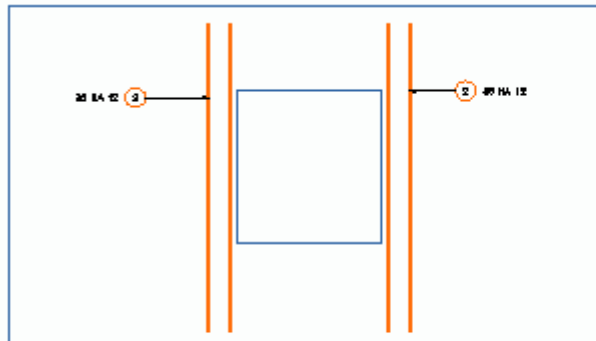
The main area displays a table titled 'Nomenclature des barres' (Rebar Nomenclature). The table has columns for 'N°', 'Niveau', 'Klasse', 'Diam', 'Type', 'Long', 'Poids', 'Qtd', 'Poids total', 'Long', 'Poids total', 'Diam', 'Type', 'Long', 'Poids', 'Qtd', 'Poids total'. The table contains 7 rows of rebar data. The first two rows are highlighted in red, indicating they are out of date.

N°	Niveau	Klasse	Diam	Type	Long	Poids	Qtd	Poids total	Long	Poids	Qtd	Poids total
2	14	14	HA	Ø	0.700000	0.01	1	0.000000	0.00	0.00	1	0.000000
3	7	7	HA	Ø	0.700000	0.01	1	0.000000	0.00	0.00	1	0.000000
1	7	7	HA	Ø	1.000000	0.01	1	0.000000	0.00	0.00	1	0.000000
0	4	4	HA	Ø	0.000000	0.00	1	0.000000	0.00	0.00	1	0.000000
6	3	3	HA	Ø	0.000000	0.00	1	0.000000	0.00	0.00	1	0.000000
4	3	3	HA	Ø	0.000000	0.00	1	0.000000	0.00	0.00	1	0.000000

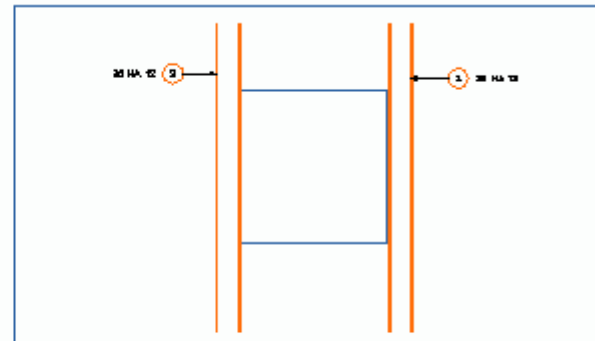
At the bottom of the table, there are summary statistics: 'Masse max.' (4.0) and 'Masse min.' (29.40).

Wap 5: LIJSTEN – DE VERMENIGVULDIGINGS FACTOR WORDT MEEGENOMEN

→ De vermenigvuldigings factor wordt meegenomen in de lijsten. Het is mogelijk om verschillende vermenigvuldigings factoren op te geven voor dezelfde definitie staaf.



Aantal elementen : 4



Aantal elementen : 5

Wap 6: LINEAIR VERDELING – BEHEER SMART BAR CONTROLE FUNCTIES

→ Een interessante verbetering in de eigenschappen menubalk van lineaire verdelingen: U kunt nu meerdere controle functies tonen – klik met de rechter muisknop op de Smartbar en selecteer de getoonde menu functies die u wilt toevoegen aan de menubalk.



Wap 7: LINEAIR VERDELING – MAATVOERING LIJN

→ De maatvoering lijn positie blijft ongewijzigd na modificaties van de definitie staaf.

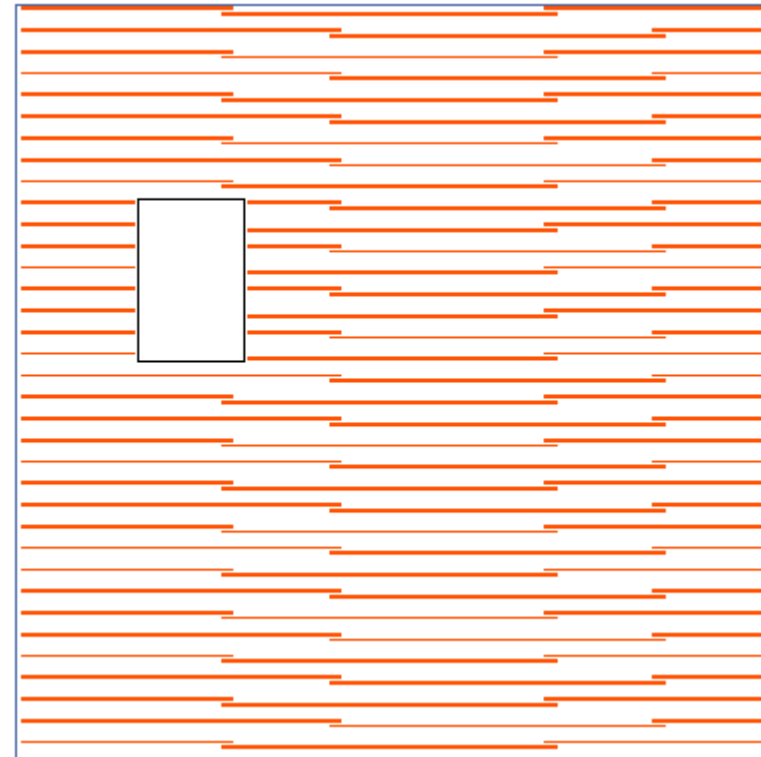
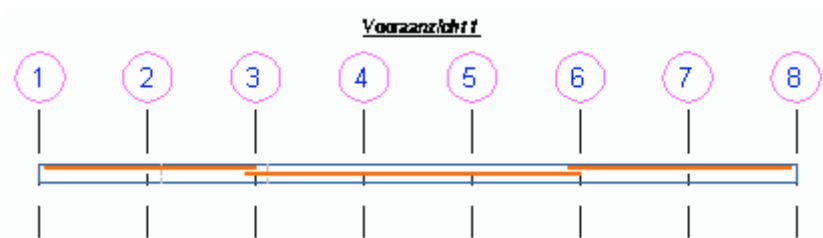
Wap 8: LINEAIR VERDELING – DE STAAF IS VERBONDEN MET DE MAATVOERING LIJN

→ Een kleine verbetering voor een verbeterde weergave is toegevoegd: Bij het verschuiven van de maatvoering lijn buiten de definitie staaf wordt deze getoond met een verbindingslijn naar de getoonde staven.



Wap 9: VERDELINGEN

→ Een belangrijke verbetering in de knip staaf functie: het knippen van een staaf knipt nu ook de verbonden verdelingen.

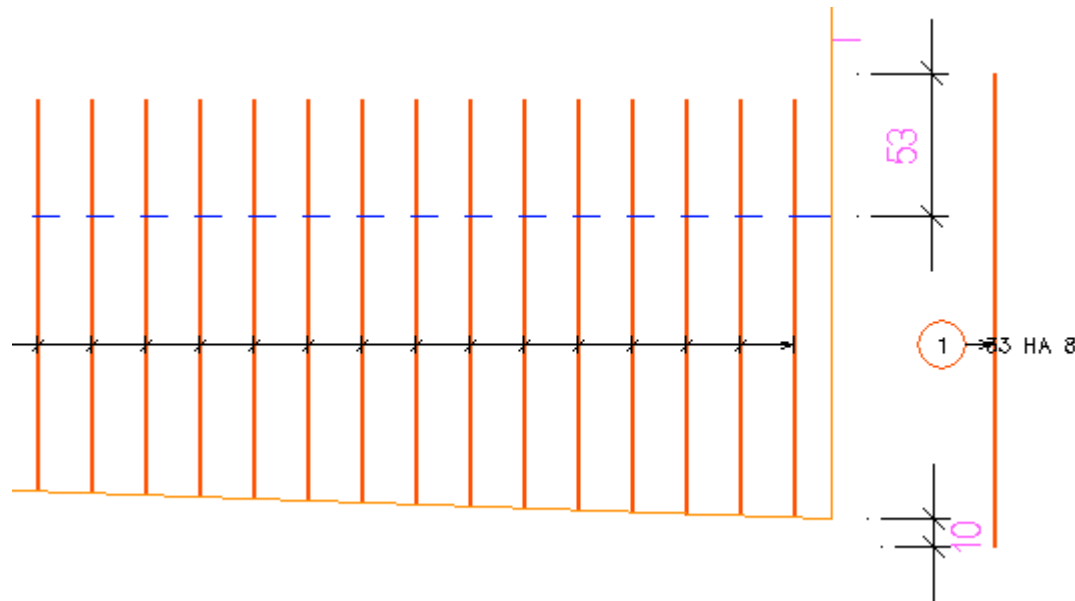


Wap 10: VERDELING – KNIP EEN RECHTE OF POLYGONALE STAAF MET PUNTVERDELING

→ Na het knippen van een rechte of polygonale staaf met puntverdeling, heeft dit geen effect op de hoeveelheden.

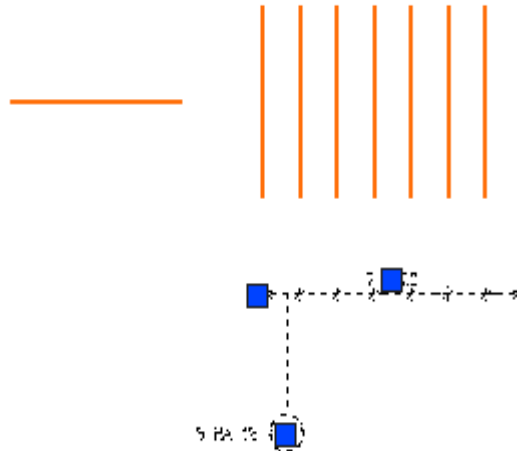
Wap 11: LINEAIR VARIABELE VERDELINGEN – STAAF VERANKERING

→ Ook een belangrijke verbetering in het gedrag van de functie voor de lineaire variabele verdeling: de staaf verankering steekt buiten de verdeling contour.



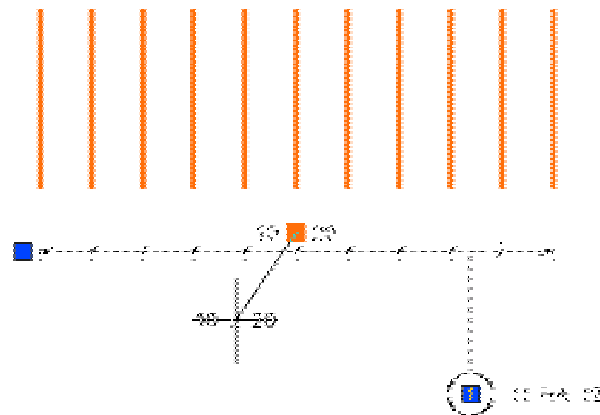
Wap 12: VERDELING MAATVOERING – MINDER GRIP PUNTEN

→ Alleen de belangrijkste grip punten van de verd



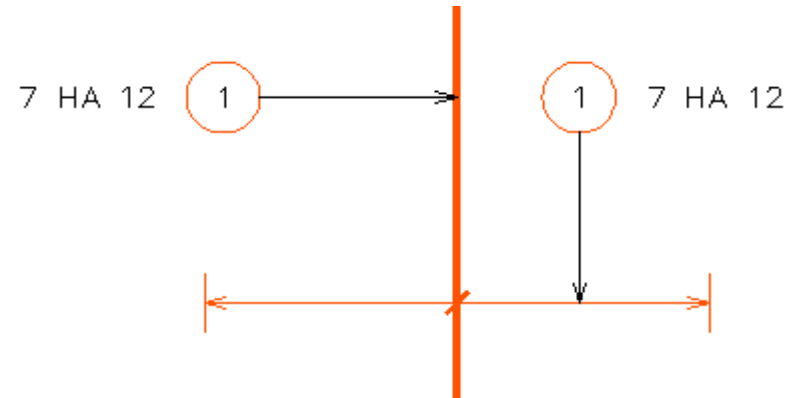
Wap 13: VERDELING MAATVOERING – VERSCHUIF DE TEKST

→ De verdeling maatvoering is verbeterd. Een grip punt maakt het mogelijk om de tekst overal op in de tekening te plaatsen.



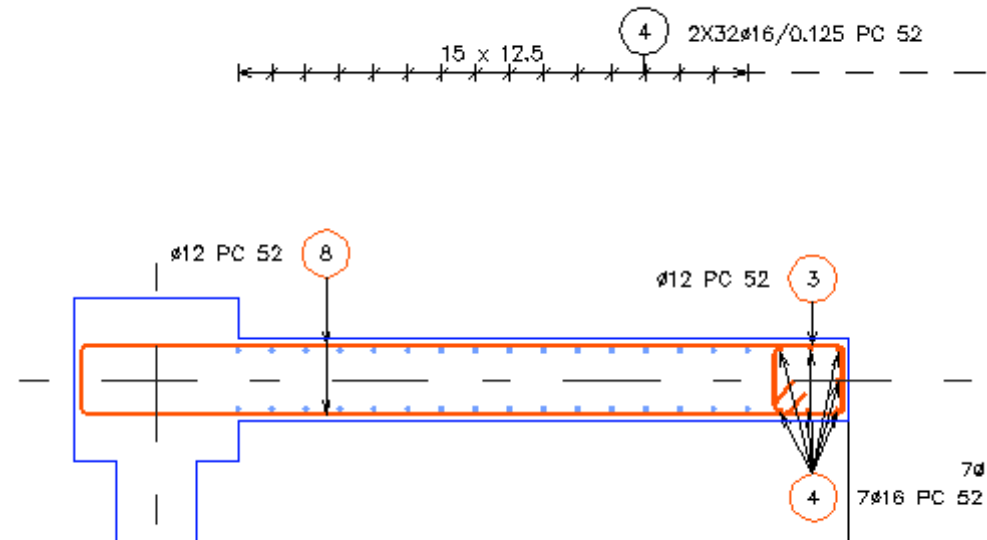
Wap 14: LINEAIR VERDELING – LINK HET WAPENING SYMBOOL AAN DE MAATVOERING LIJN

→ Het staaf symbool kan nu ook aan de verdeling lijn verbonden worden.



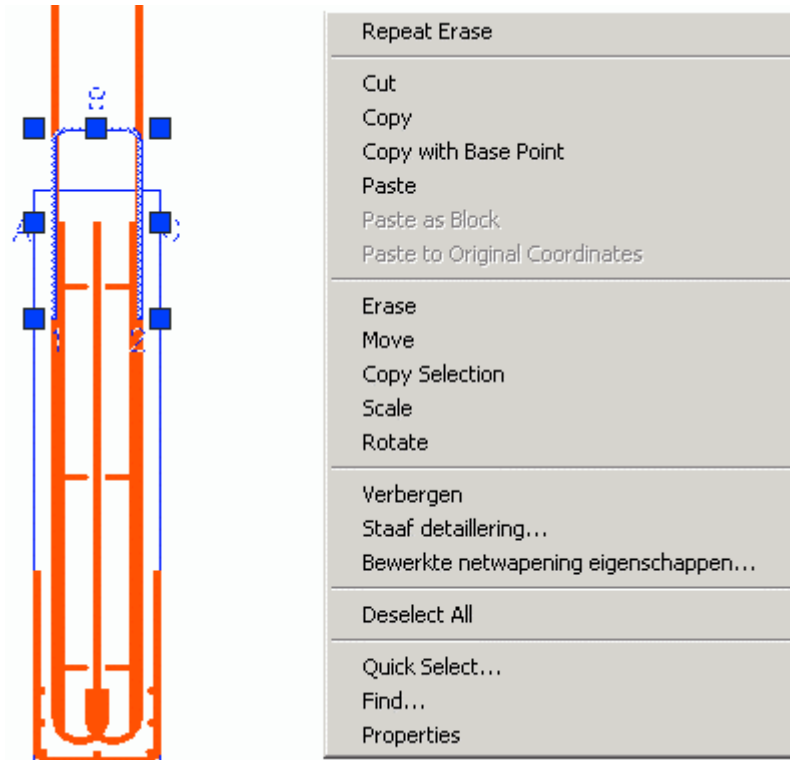
Wap 15: ANNOTATIE VAN RECHTE STAVEN VOLGENS DE CONTEXT

- Rechte staven in doorsneden worden automatisch anders geannoteerd volgens de samenhang van de staven.
- Lineaire verdelingen worden gecreëerd waar verdeelmaatvoering gewenst zijn.
 - Punt verdeling wordt gecreëerd waar symbolen gewenst zijn.



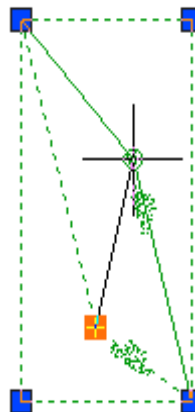
Wap 16: VERBERG VERDELING EN DEFINITIE

→ Na de verdeling van een staaf of en gebogen net is het van nu af aan mogelijk om de definitie of de verdeling te verbergen. Het commando werkt ook voor de net weergave in sneden. Het is een erg handige functie voor vlak wapeningen



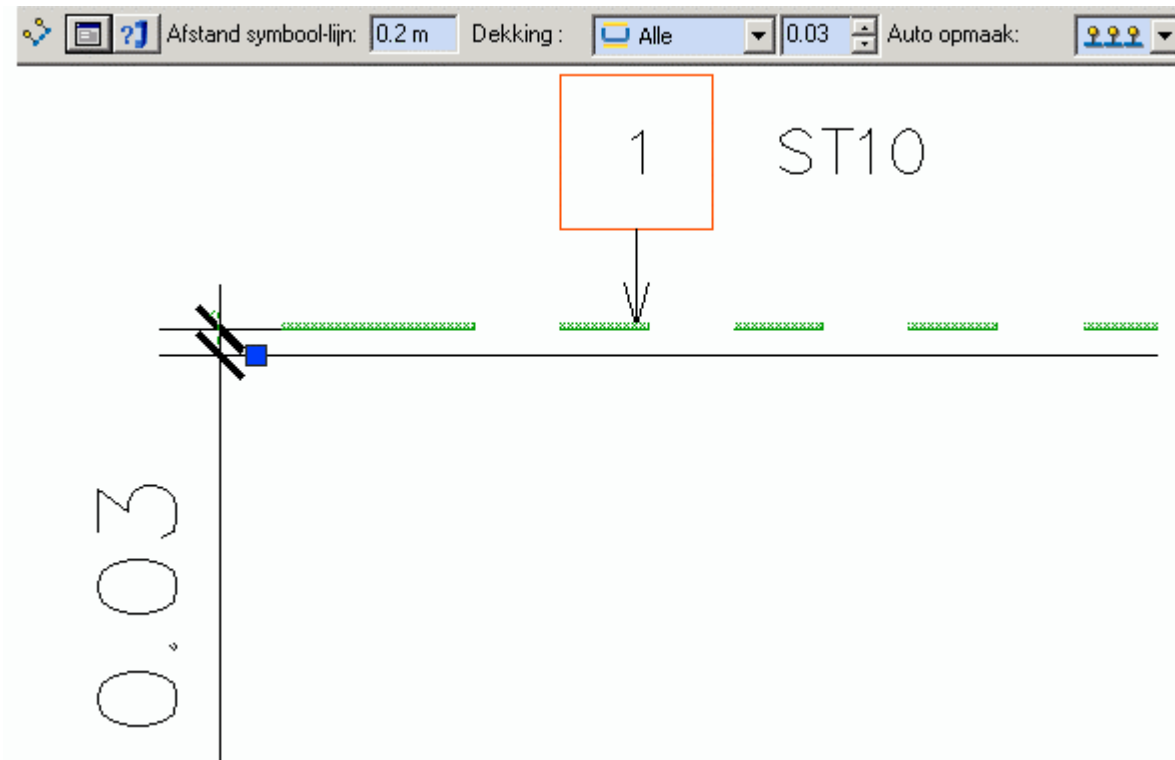
Wap 17: NETTEN – VERSCHUIF HET NET SYMBOOL

→ Het net symbool is verbeterd. Een grip punt maakt het nu mogelijk om het net symbool overal binnen de net contour te plaatsen. De lijnen en de annotaties passen zich automatisch aan.



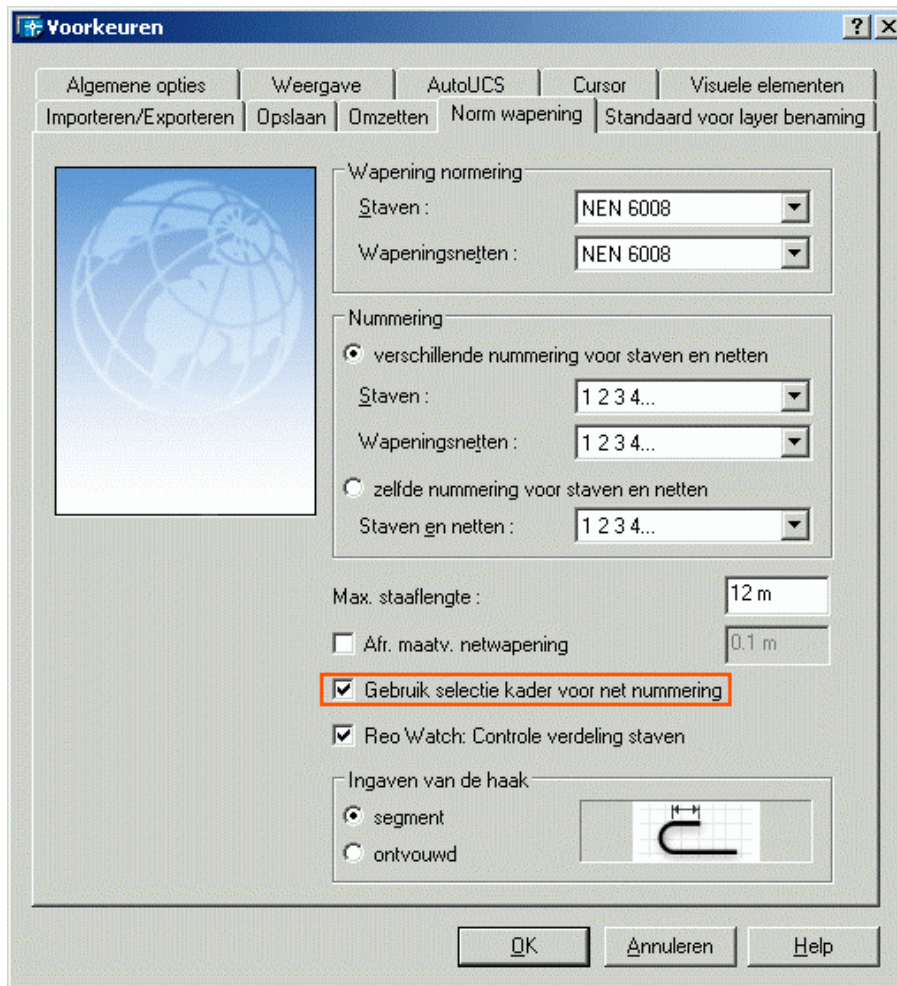
Wap 18: NETTEN – BETONDEKKING GEMETEN VANAF DE RAND

→ De beton dekking is nu gemeten vanaf de rand. In de voorgaande versie was dit ten opzichte van de as.

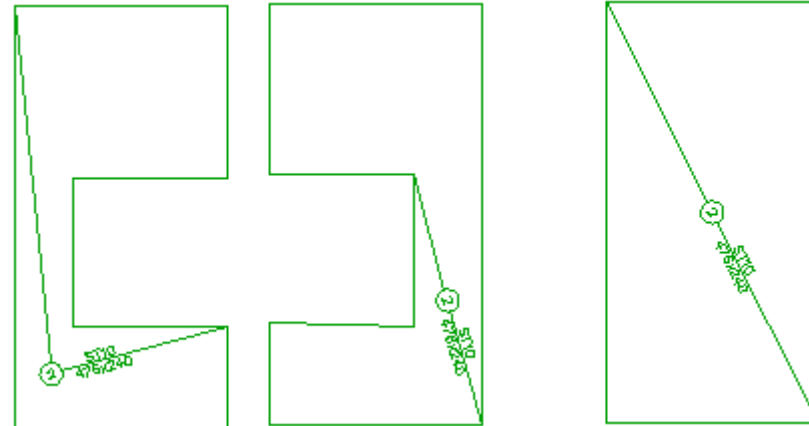


Wap 19: NETTEN – GEWICHT EN NUMMERING GEBASEERD OP BUITENCONTOUR

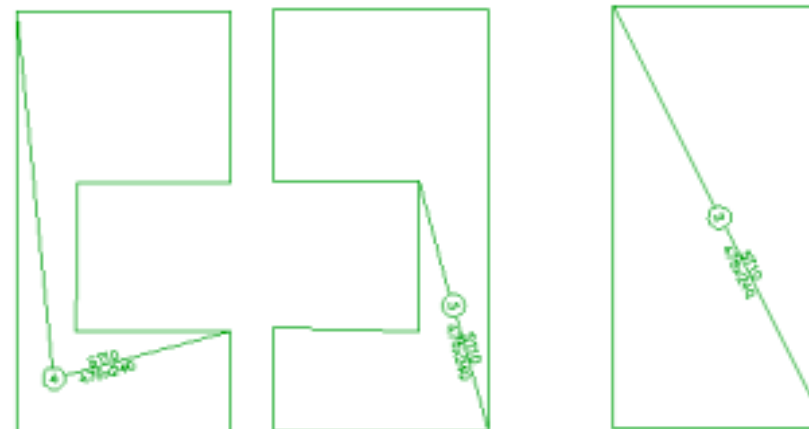
→ Met deze functie kan de netvorm in rekening worden gebracht of niet voor gewichtberekening en nummering.



- netten numbered based on bounding box

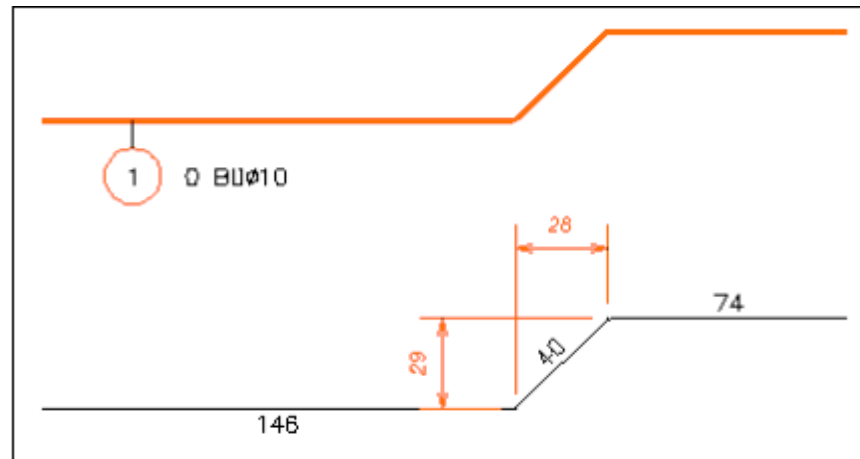


- netten numbered taking into account de exact shape



Wap 20: BUIGDETAILS – MAATVOERING UITSLUITEND OP GEBOGEN SEGMENTEN

→ De getoonde maatvoeringen op een buigdetail is schoner: Alleen de hoek segmenten worden gemaatvoerd omdat voor de orthogonale segmenten de getoonde lengte voldoende is.



Wap 21: BUIGDETAILS – AANTAL ELEMENTEN MET DEZELFDE POSITIE NUMMER

→ Het attribuut <TotalQuantity> is gecreëerd zodat de gebruiker (in een enkel buigdetail) het aantal van alle elementen met hetzelfde positie nummer (in een enkel buigdetail) kan berekenen.

Wap 22: CREËER BUIGDETAILS OP GESELECTEERDE STAVEN

→ Een nieuw commando maakt het mogelijk om een buigdetail te plaatsen op een gespecificeerde selectie.



Automatische tekeningen - Buigdetail

Wap 23: CREËER STAAF SYMBOLEN EN VERDEEL MAATVOERINGEN OP SELECTIES

→ Een nieuw commando maakt het nu mogelijk om staaf symbolen en verdeel maatvoeringen te plaatsen op een gespecificeerde selectie.



Automatische tekeningen - Symbolen en maatvoeringen

Wap 25: LIJST – FILTER SELECTIE

→ Een erg bruikbare verbetering in de lijst creatie: de herziene opties geven de gebruikers nu de mogelijkheid om een bepaalde categorie (staven, netten) van een view te selecteren.

```
Command: grtclist  
Selectietype [sTaven/Netten/Geknipte netten/bLock eferenties/constructie  
Element/Alles] :N  
Selectie op het scherm [huidig View]:  
Command:
```

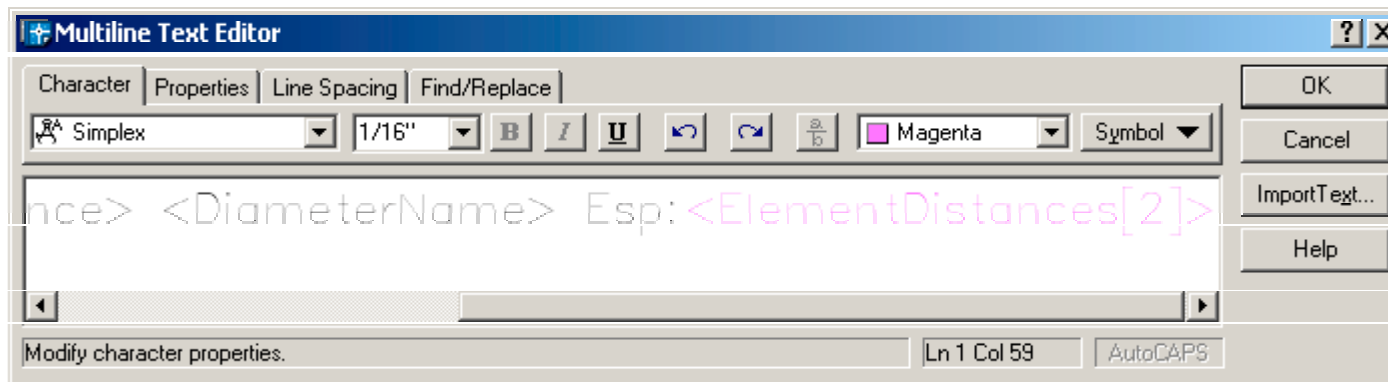
Wap 26: SYMBOOL OP EEN SUB ENTITEIT

→ Een nieuwe functie maakt het mogelijk om een symbool te maken op één enkel element of een staaf of een netverdeling.



Wap 27: SYMBOOL – TOON MEERVOUDIGE ELEMENT AFSTANDEN

→ Er zijn verschillende afstanden beschikbaar om weer te geven in wapening symbolen, verdeelde maatvoering en buigdetail annotaties. Het is nu mogelijk om exact de afstanden van elke staaf op de tekening te plaatsen. Zo krijgt u de exacte informatie die u wenst.



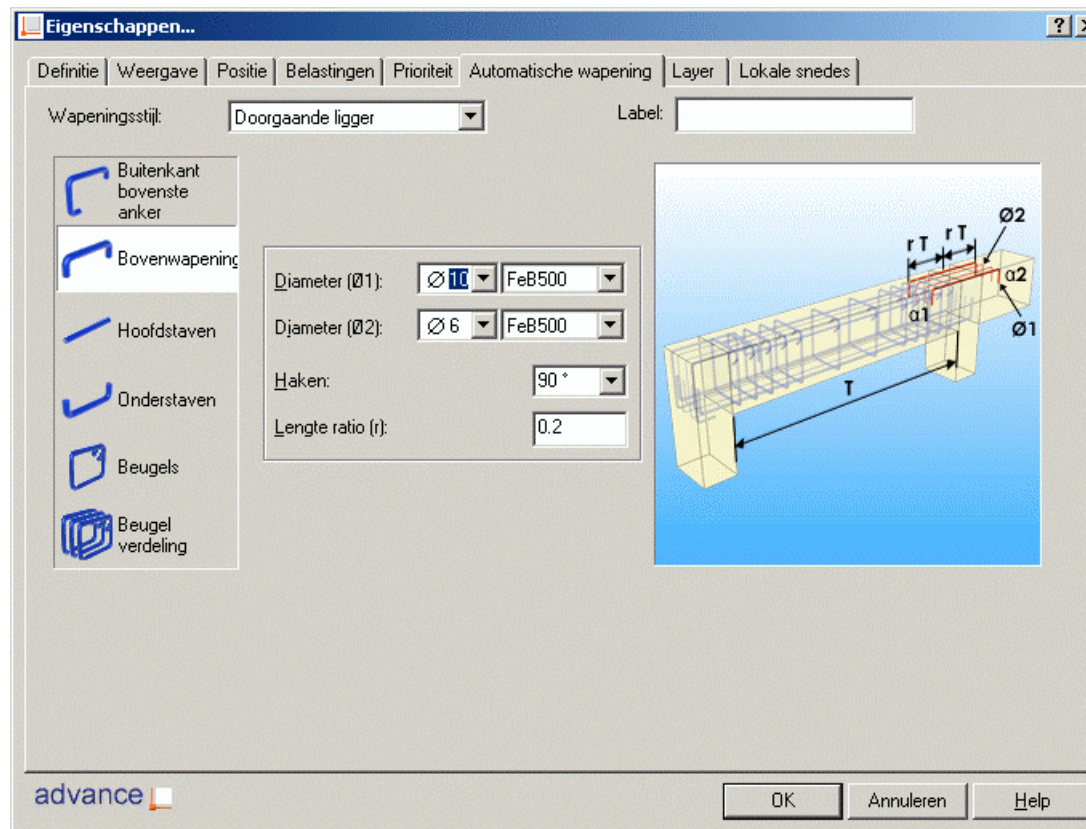
Wap 28: WAPENING – SNEDE VERDELING

→ Verbetering in de snede verdeling: Het is nu mogelijk om de originele snede te kopiëren. Op deze wijze blijven dezelfde sneden beschikbaar voor andere verdelingen.

Kopieer of wijzig de originele snede [Wijzig/Kopie] <Wijzig>:

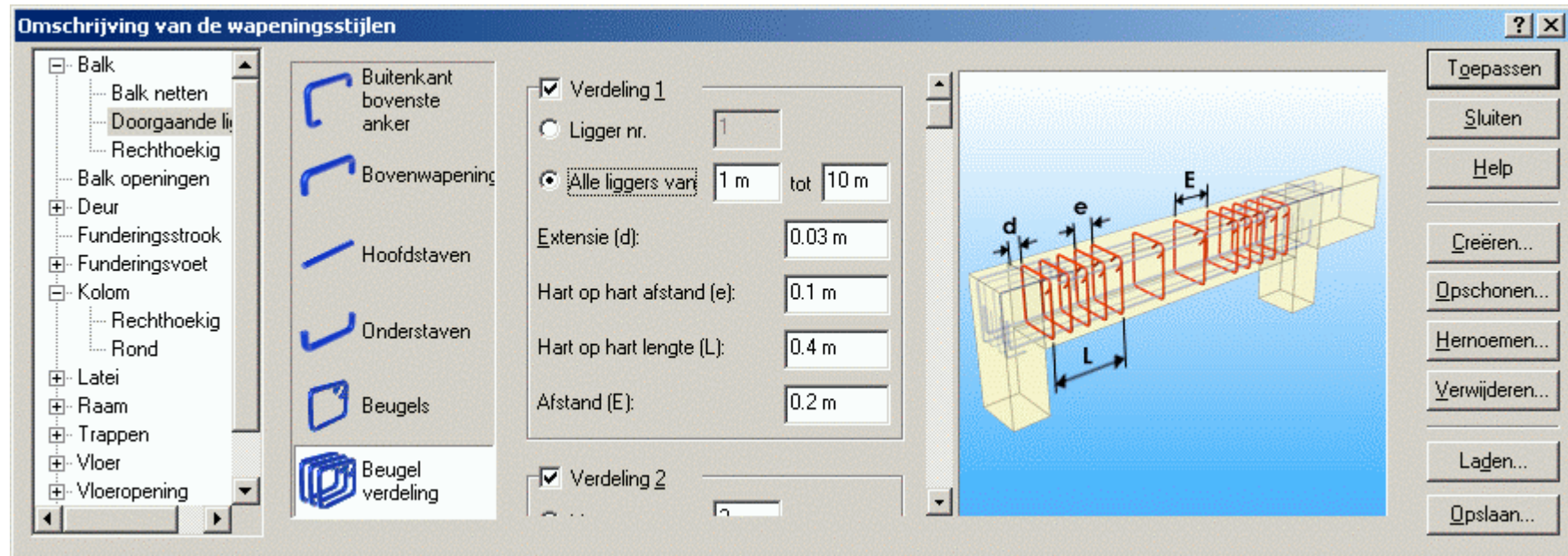
Wap 29: WAPENING STIJLEN – DOORGAANDE BALKEN

→ Een nieuwe wapening stijl is toegevoegd voor doorgaande balken. Het breidt het aantal mogelijkheden uit voor het automatisch wapenen van deze constructieve elementen.



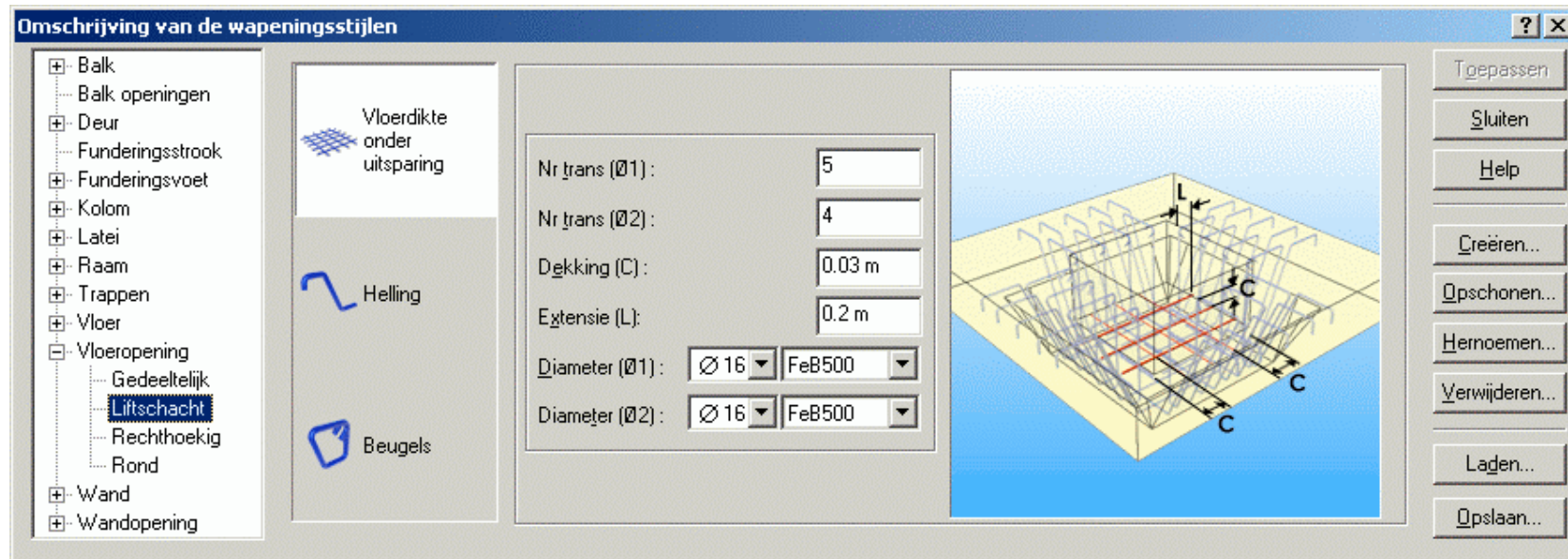
Wap 30: WAPENING STIJLEN – GROEPEER DOORGAANDE LIGGERS PER LENGTE

→ Verbetering in de doorgaande ligger wapening stijl: U kunt nu een wapening stijl toekennen aan alle overspanningen met een lengte binnen een bepaalde reeks.



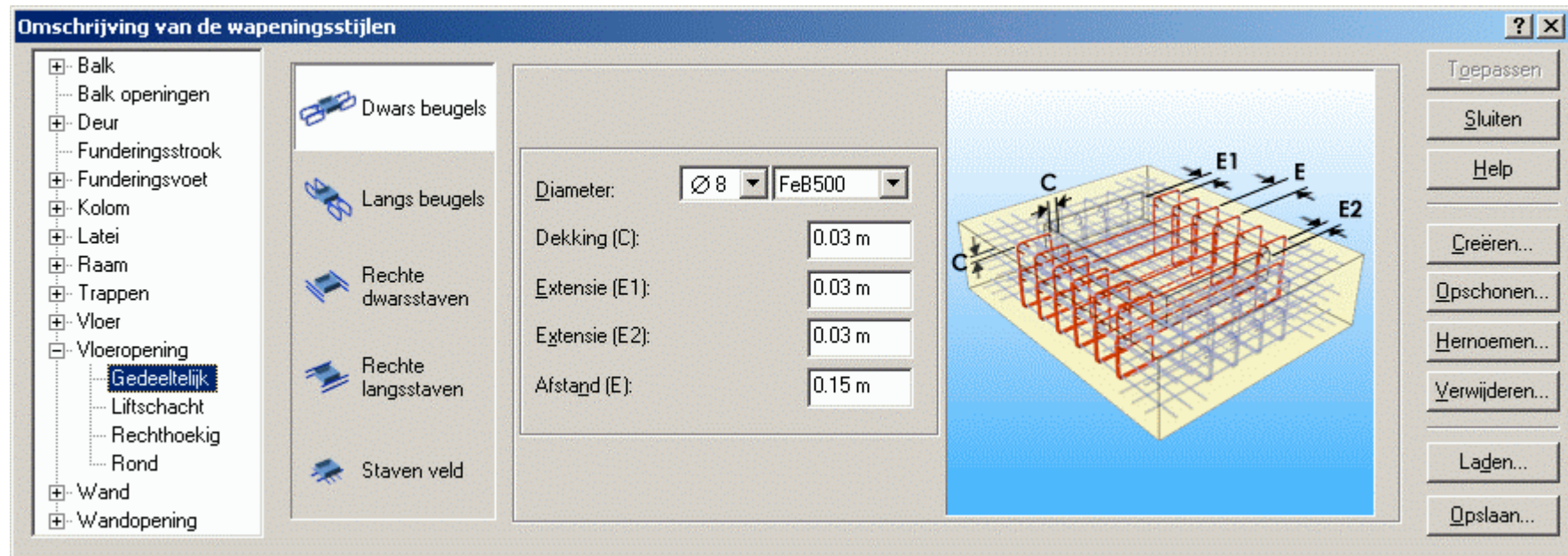
Wap 31: WAPENING STIJLEN– NIEUWE VLOER SPARING

→ Een nieuwe wapening stijl is gecreëerd voor liftputten. Het breidt het aantal mogelijkheden uit voor het automatisch wapenen van deze constructieve elementen.



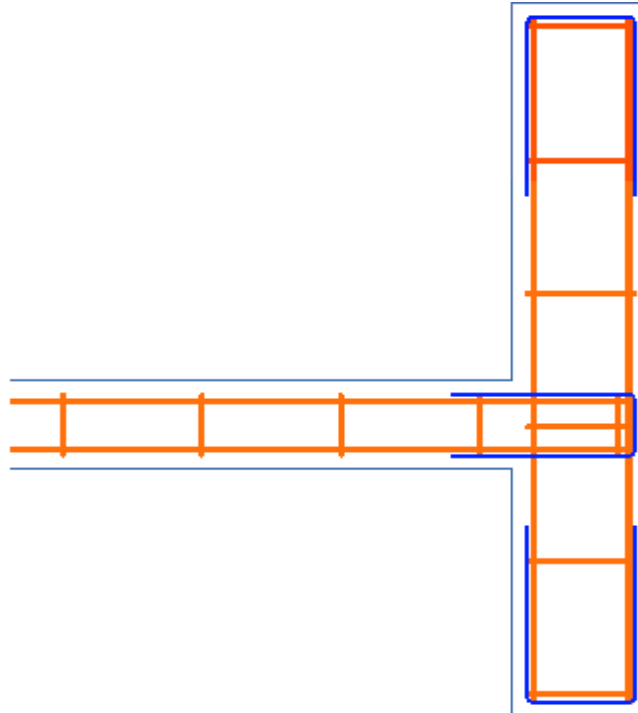
Wap 32: WAPENING STIJLEN – VLOER INKASSINGEN

→ Een nieuwe wapening stijl is gecreëerd voor vloeruitsparingen. Het breidt het aantal mogelijkheden uit voor het automatisch wapenen van deze constructieve elementen.



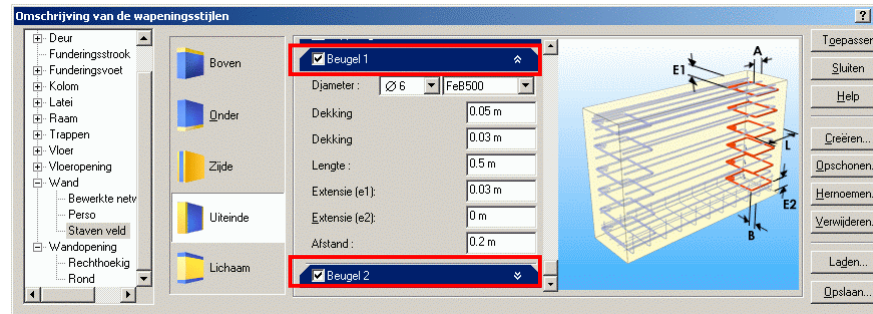
Wap 33: WAPENING STIJLEN – HOUDT REKENING MET KNOPEN

→ Wand wapening stijl: detecteert knopen en verlengd de wapening als zodanig

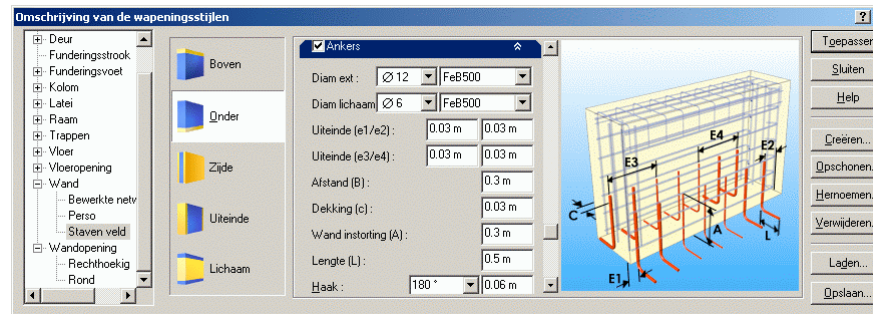


Wap 34: WAND WAPENING STIJLEN – NIEUWE WAPENING ELEMENTEN

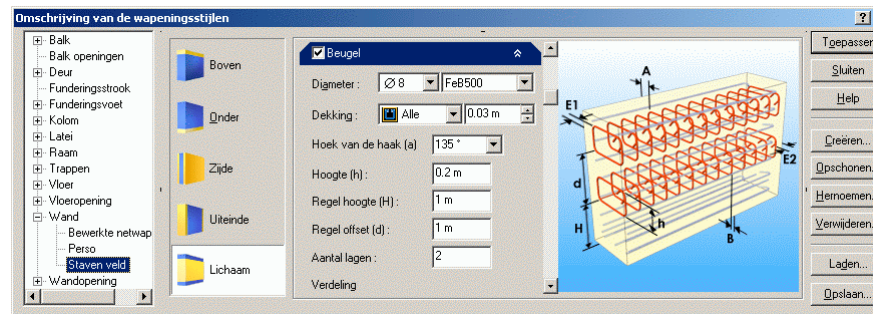
→ De wand wapening stijlen zijn uitgebreid met nieuwe wapening elementen:
- beugels bij wandeinden



- onder ankerstaven

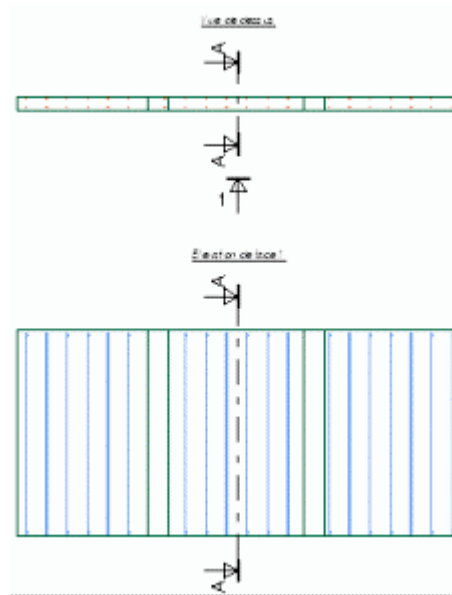


- balk beugels langs een wand



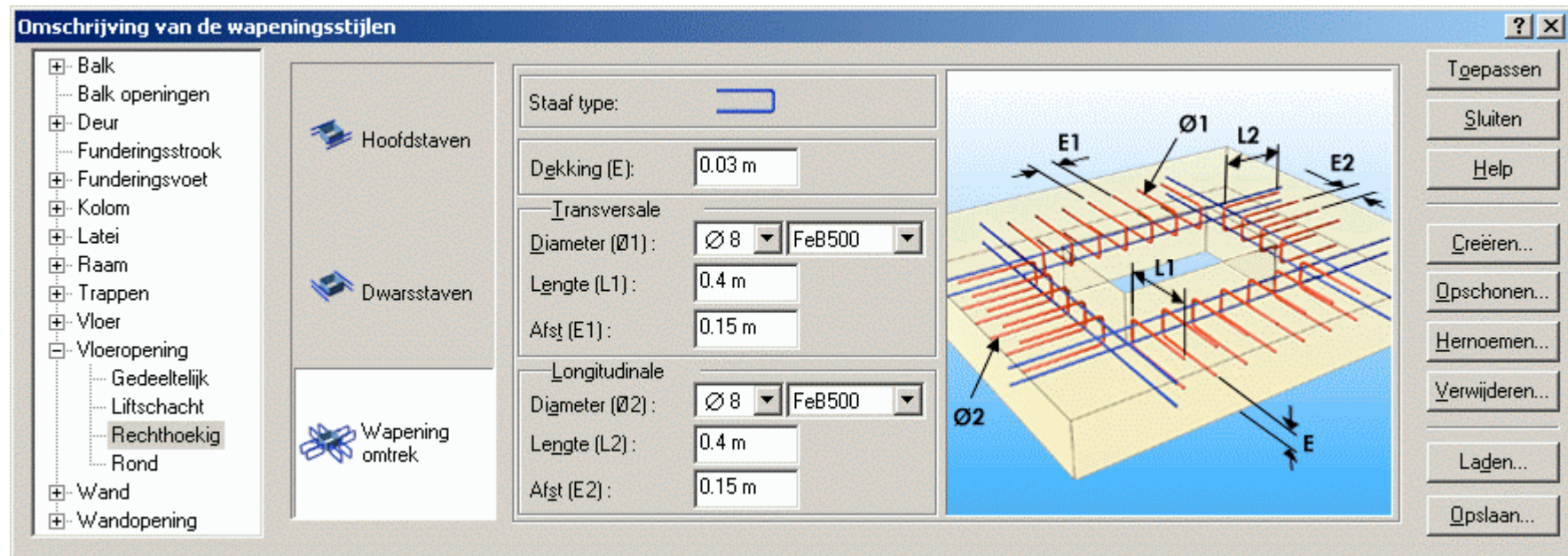
Wap 35: WAND WAPENING STIJLEN – ONDERBREKING VERTICALE STAVEN BINNEN KOLOMMEN

Verticale staven worden niet gecreëerd binnen kolommen indien zij deel uitmaken van een wand.



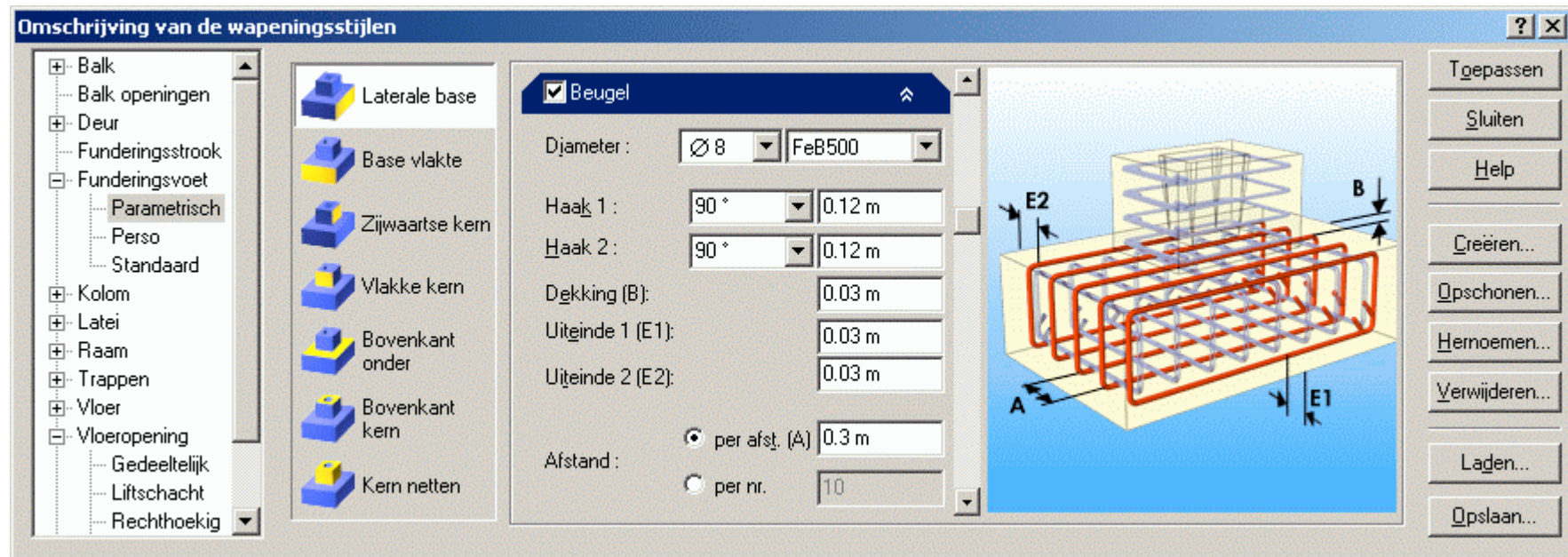
Wap 36: VLOER & WAND SPARING WAPENING STIJLEN – NIEUWE WAPENING ELEMENTEN

→ De vloer en wand wapening stijlen zijn uitgebreid met nieuwe wapening elementen. Het is nu mogelijk om contour en beugels toe te voegen.



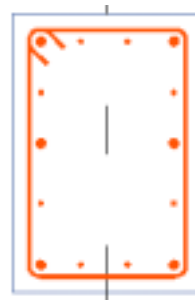
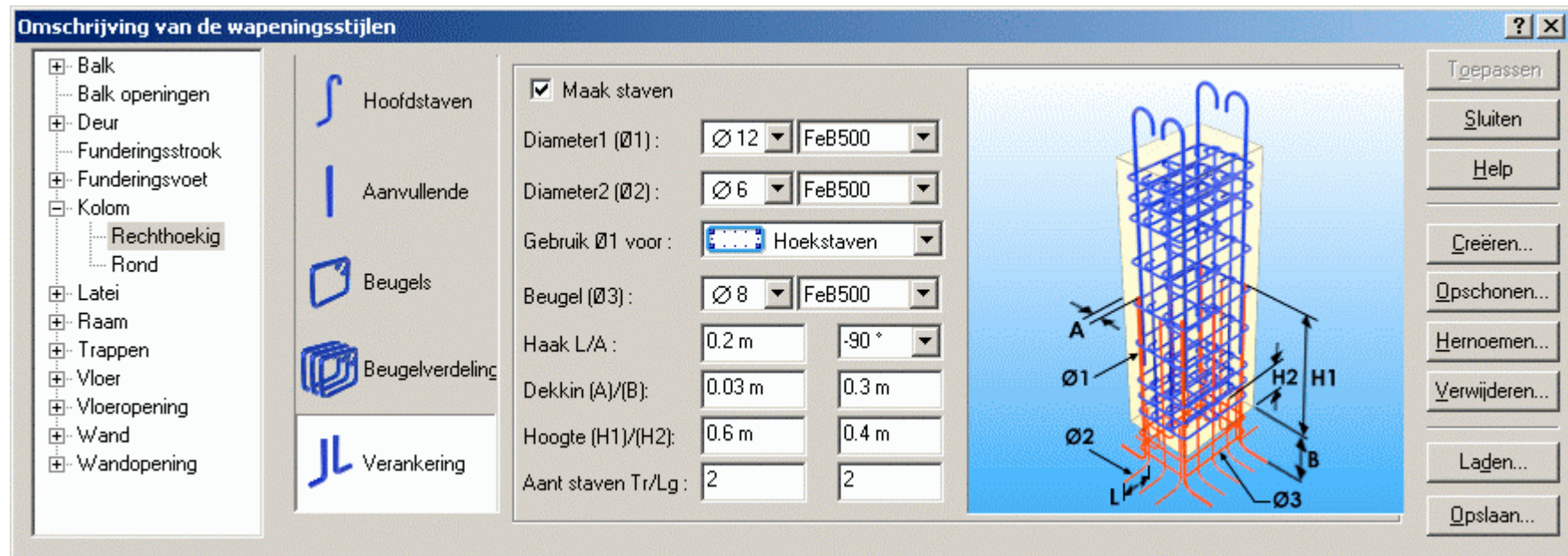
Wap 37: WAPENING STIJLEN – MOGELIJKHEID OM BEUGELS TOE TE VOEGEN

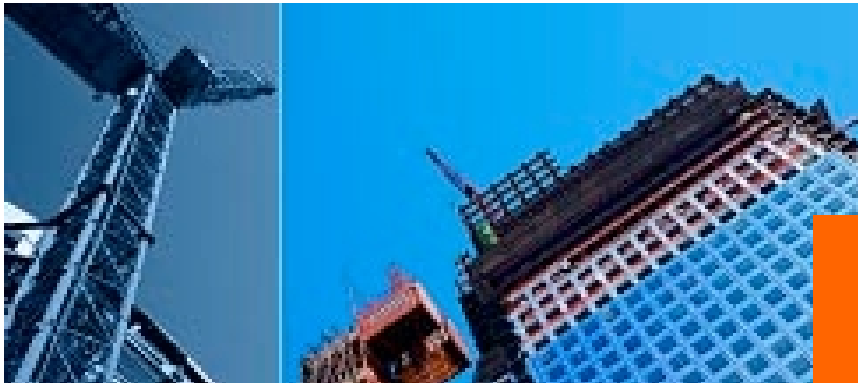
→ Een nieuwe optie is toegevoegd voor het plaatsen van beugels in funderingsvoeten. Het breidt het aantal mogelijkheden uit voor het automatisch wapenen van constructieve elementen.



Wap 38: WAPENING STIJLEN – ALTERNATIEVE STAAF DIAMETER

→ Een nieuwe optie maakt het mogelijk om alternatieve anker diameter toe te passen in de KOLOM wapening stijl.





70 NIEUWE ONTWIKKELINGEN

Advance Beton
7.1